



Academic Akademik
Literature Literatür

The Journal of Sosyal Bilimler
Social Sciences Arařtırmaları
Research Dergisi

ORDU-ALTINORDU KÂMİL FURTUN KONAĐI RESTİTÜSYON ÖNERİSİ

Arş. Gör. Gülferi Akın Ertek

Ordu Üniversitesi, Sosyal Bilimler Enstitüsü
(Sanat Tarihi Anabilim Dalı Doktora Öğrencisi)

DOI : 10.29329/akalid.2024.1058.2

Makale Geliş Tarihi : 1 Temmuz 2024

Makale Kabul Tarihi : 8 Ağustos 2024

Makale Sonuçlanma Tarihi : 26 Ağustos 2023

Makale Yayım Tarihi : 30 Ağustos 2023

Sayfa Aralığı : 26-59

Gülferi Akın Ertek, “Ordu-Altınordu Kâmil Furtun Konađı Restitusyon Önerisi”, *Akademik Literatür Sosyal Bilimler Arařtırmaları Dergisi (AKA-LİD)*, C.1, S.3, Ağustos 2024, s. 26-59.

Öz

• İnsan hayatının en temel gereksinimlerinin karşılandığı konutlar, içerisinde yaşayan ailenin mahremiyeti için de önemli bir gerçekliktir. Toplumlar çevre koşulları, iklim özellikleri ve malzeme seçenekleri gibi imkânlarla, belli noktalarda birbirinden ayrılan ya da birbiriyle benzeşen barınma mekânlarını meydana getirmişlerdir. Bulunduğu yerin tarihini ve toplumun geleneklerini aydınlatan dinamikler olarak da karşımıza çıkan bu yapıları, sosyolojik koşullar ve onu kullanan kişilerin ekonomik durumu ile statüsü, bazı yönlerden şekillendirmiştir. Toplumdaki ortak görüş ve estetik yönelimler de evleri kimi özellikleri bakımından etkilemiş olsa da genel olarak bu yapılarda ortak bir mimari düzen hâkimdir. Bu makalede yukarıda sözü

edilen mimari ortamda yaratılan, XIX. yüzyılın geleneksel konut dokusu içerisinde ortaya konulduğu düşünülen, Ordu'nun Altınordu ilçesinde yer alan Kâmil Furtun Konağı, günümüze ulaşabilmiş mevcut hali ve farklı tarihlere ait dönem fotoğraflarından hareketle hazırlanan plan, mimari, bezeme ve malzeme ile inşa tekniği açısından değerlendirilmeye çalışılmıştır. Eski fotoğraflarından tespit edilen mimari karakteri dolayısıyla XIX. yüzyıla tarihlendirilen, 2006 yılında çıkan bir yangın sonucunda yalnızca bodrum ve zemin kat beden duvarları, çamaşırhane ve mutfak olarak kullanılan yan mekân ve batı duvara eklenen ıslak hacimleri günümüze ulaşan yapıya ait dokümanlar ve sözlü kaynaklardan hareketle restitüsyon önerisinde bulunulmuştur. Zira gerek tarihi kaynaklar, arşiv belgeleri ve sözlü kaynaklar ve gerekse Ordu'nun tarihi kent dokusu dikkate alınarak Kâmil Furtun Konağı'nın restore edilerek ayağa kaldırılması geçmişle gelecek arasındaki köprülük vazifemizin de bir sonucu olacaktır.

Anahtar Kelimeler: Konut Mimarisi, Kâmil Furtun Konağı, Restitüsyon, Restorasyon, Konak.

Restitute Proposal of Kamil Furtun Mansion in Ordu/Altınordu

Abstract

Housing, where the most basic needs of human life are met, is also an important reality for the privacy of the family living in them. Societies have created housing spaces that differ from each other at certain points or are similar to each other with the possibilities such as environmental conditions, climatic characteristics and material options. These structures, which also appear as dynamics that illuminate the history of the place and the traditions of the society, have been shaped in some ways by the sociological conditions as well as the status and economic state of the people who use them. Although common views and aesthetic orientations in the society have also influenced the houses in terms of some of their characteristics, a common architectural order prevails in these buildings in general. In this paper, the Kâmil Furtun Mansion in the Altınordu district of Ordu, which is thought to have been constructed within the traditional housing texture of the XIXth century and created in the above-mentioned architectural environment, has been evaluated in terms of plan, architecture, decoration and materials and construction technique based on its current state and period photographs of different dates. A restitution proposal has been made based on the documents and oral sources of the building dated to the XIXth century due to its architectural character determined from the old photographs, in which only the basement and ground floor body walls, the side space used as laundry and kitchen, and the wet volumes added to the west wall have survived as a result of a fire in 2006. This is because, considering the historical sources, archival documents and oral sources, as well as the historical urban fabric of Ordu, the restoration of Kamil Furtun Mansion will be a result of our duty as a bridge between the past and the future.

Keywords: Housing Architecture, Kamil Furtun Mansion, Restitution, Restoration, Mansion.

Giriş

İnsanın temel gereksinimlerinden biri olan barınmaya çözüm olarak tarihsel süreç içerisinde geliştirilen konut mimarisi ait olduğu toplumun dinamiklerini yansıtması bakımından da önemli bir mimari alanı teşkil etmektedir. Bu makalede Ordu ilinin Altınordu ilçesinde yer alan ve zamanına tanıklık etmiş, günümüzde metruk vaziyette olan Kâmil Furtun Konağı hakkında restitüsyon önerisi yapılmıştır. Öncelikle yapının bugünkü durumu ve dönem fotoğraflarından hareketle geçmişte nasıl olduğu mimari açıdan tanımlanmıştır. Devamında duvar örgüsü, kat anlayışı, örtü düzeni, iç tasarımı, süsleme özellikleri ve malzeme yönelimi açısından hem aynı şehirdeki hem de yakın coğrafya ve Anadolu topraklarındaki diğer şehirlerde mevcut olan örneklerle karşılaştırmalı olarak yapı değerlendirilmiştir. Akabinde ise konağın onarılması ve ayağa kaldırılması konusunda önerilerde bulunulmuştur. Zira konutların mimarlık tarihi ve kültürel bellek içerisinde önemli bir yere sahip olduğu düşünüldüğünde konağın geleneksel dokuyu yansıtır biçimde günümüze taşınabilmesi gelecek nesillere bırakılan kıymetli bir miras olacaktır.

1. KÂMİL FURTUN KONAĞI

1.1. Konağın Tarihçesi

Zaferimilli mahallesi Barbaros Sokak no 21'de, 91 ada 3 parselde yer alan Kâmil Furtun Konağı'nın inşa tarihi ve bani-mimar bilgisi net değildir. Ancak 2006 yılında nedeni bilinmeyen bir yangın sonucunda¹ yalnızca bodrum ve zemin kat beden duvarları, çamaşırhane ve mutfak olarak kullanılan yan mekân ve batı duvara eklenen ıslak hacimleri günümüze ulaşan yapıya ait dönem fotoğraflarından² hareketle konağın 19. yüzyıla tarihlendirilmesi önerilmektedir.

1.2. Plan ve Mimari Özellikleri

Kâmil Furtun Konağı doğu duvardan verilen kapıdan girilen, doğu-batı doğrultulu bir avlu içerisinde³, eğimli bir arazi üzerine inşa edilmiştir. El-

¹ *Ordu Kültür Envanteri*, Ordu Büyükşehir Belediyesi, Ordu 2019, s. 89.

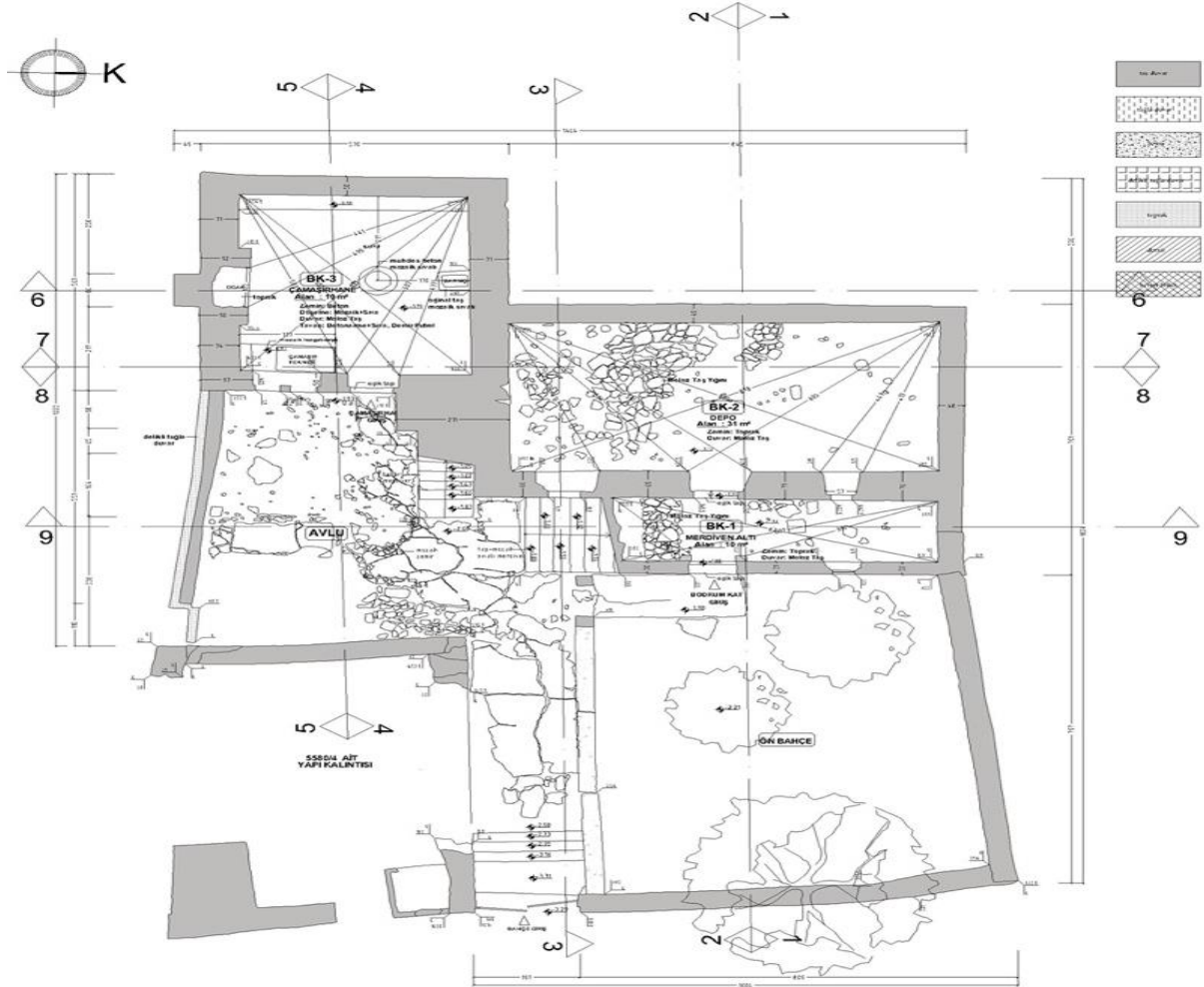
² Fotoğraflar Samsun Kültür Varlıklarını Koruma Bölge Kurulu Müdürlüğü ve Ordu Kültür Envanteri'nden alınmıştır. Kullanılan çizimler Hisar İnşaat Turizm Ticaret Ltd. Şti.'den temin edilmiştir.

³ Avlunun güneydoğu köşesinde bir yapı kalıntısı mevcuttur.

de edilen yangın öncesi fotoğraflar ve yerinde incelemelerden yola çıkarak konağın bodrum ve zemin üzeri tek katlı olarak inşa edildiği tespit edilmiştir. Günümüze yapının bodrum ile zemin katlarının beden duvarları ve bitişikteki çamaşırhane-mutfak bölümü ile eklenti durumundaki ıslak hacimleri gelebilmiştir. Konağın ana kütesinin bodrum katına, doğu cephede yer alan ve zemin kata çıkışı sağlayan merdivenin sahanlığının doğu cephesinden verilen kapı açıklığından erişilmektedir. Burada merdiven altlığını kapsayan, kuzey-güney doğrultulu, 10 m²'lik tekil bir mekân yer almaktadır. Mekânın doğu duvarının kuzey kısmında ikiz pencere açıklığı mevcuttur. Mekânın batı duvarından verilen ikinci bir kapı ile bodrum işlevinde kullanılmış olan kata geçiş yapılmaktadır. Kat kuzey-güney doğrultusunda 31 m² tekil bir mekân şeklinde düzenlenmiştir. Katın doğu duvarında biri merdiven altı bölüme ait diğeri ise cepheden algılanabilen iki pencere açıklığı verilmiştir. Konağın güney duvarının batı yakasında yer alan, bodrum ve zemin kat olmak üzere iki katlı olarak düzenlenen ve bodrum katı çamaşırhane, birinci katı ise mutfak olarak kullanılan mekânın bodrum katına, doğu cephedeki avludan açılan kapı açıklığından erişilmektedir. Yaklaşık kare formlu ve 19 m²'lik alan teşkil eden mekânın doğu duvarında, kapı açıklığının güney yönünde kalan bir pencere açıklığı değerlendirilmiştir. Mekânın güney duvarının eksenine yakın bölümüne, duvardan hafif taşıntılı bir ocak nişi açılmıştır. Nişin hizasında yer alan ve iki kat boyunca devam eden baca ise cepheden taşıntılı olarak yansımaktadır. Mekânın kuzey duvarının eksene yakın kısmına bitişik olarak bir sarnıç, güney yönünde oda eksenine konumlandırılan bir kuyu ve doğu duvardaki pencere önünde bir çamaşır teknesi mevcuttur. (Çizim 1)

Konağın zemin katına doğu cephenin güney kısmına paralel olarak düzenlenen merdivenin ulaştığı aynı cephenin kuzey kısmına paralel olarak bitleştirilen sahanlıktan verilen kapı açıklığı ile girilmektedir. Kapı açıklığı zemin katın doğu duvarının eksenine konumlandırılmış olup iki yanında kalan duvar yüzeylerinde ikişer pencere açıklığı değerlendirilmiştir. Katın doğudaki kuzey-güney doğrultulu 31 m²'lik alanın tabanı göçmüştür. (Görsel 1) Dolayısıyla buradan yalnızca bodrum kat algılanabilmektedir. Bu alanın güney duvarında bir pencere açıklığı mevcuttur. Batıda kalan yaklaşık 20.7 m²'lik alanın kuzey duvarında iki adet pencere açıklığı izlenmektedir. Batı duvarının eksene yakın kısmından verilen bir açıklıktan WC işlevinde kullanılan yan mekâna geçilmektedir. Yan mekân kuzey-güney doğrultusunda dörtgen formlu bir kütlelerdir. Zemin kattan buraya açılan kapı genişliğinde düzenlenen bir koridor ve iki yanında düzenlenen

hücrelerden meydana gelen mekânın güneyindeki hücre doğu-batı doğrultusunda 3 m²'lik, kuzeydeki hücreler ise doğuda 1.2 m², batıda 1.4 m²'lik alanlar teşkil etmektedir.

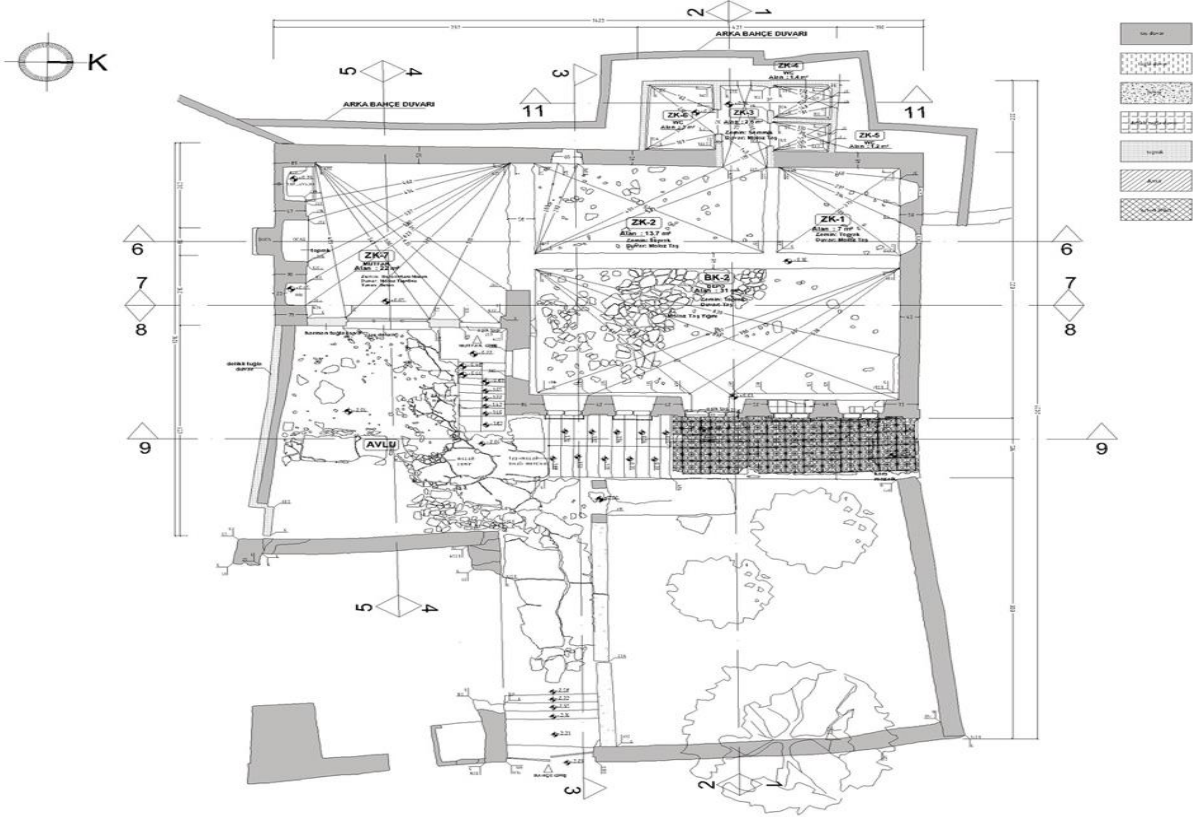


Çizim 1: Kâmil Furtun Konağı Bodrum Kat Planı.

Katın batı duvarında kapının güney tarafında düzenlenen bir pencere açıklığı daha mevcuttur. Katın güney duvarının mevcut taban seviyesi hizasından itibaren doğu yöne doğru da bir kısmı yıkılmış olup buradan güney cephenin batı tarafından yapıya bitişik olan mekânın zemin katı algılanmaktadır. Bu mekânın zemin katına zeminden verilen merdivenle ulaşılan bir kapı ile erişilmektedir. 22 m²'lik bu alanın doğu duvarında giriş açıklığının güneyinde kalacak şekilde pencere açıklığı değerlendirilmiştir. Güney duvarında, eksende bir ocak nişi, doğusunda bir niş, batısında ise eviye yer almaktadır. Mekân beton tavan ile örtülüdür. (Çizim 2)



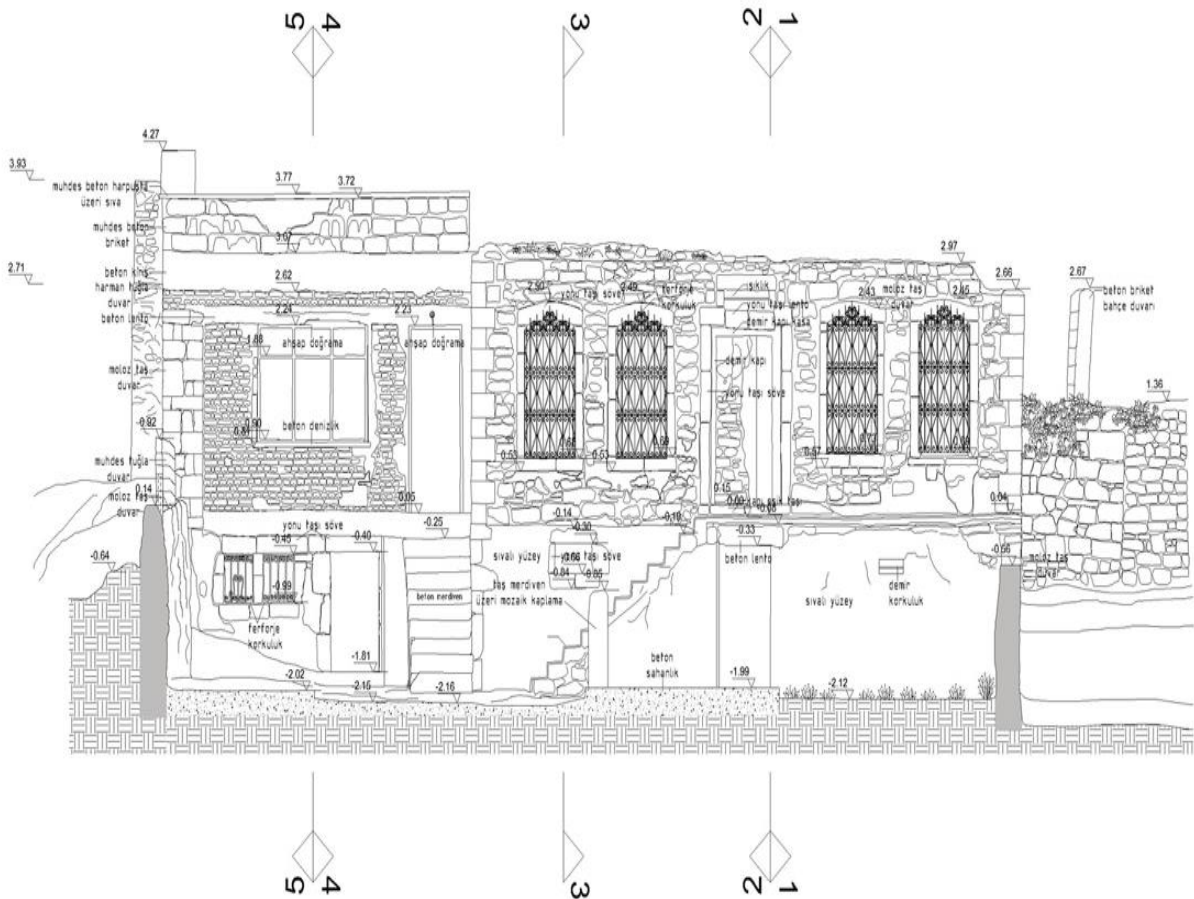
Görsel 1: Kâmil Furtun Konağı İç Mekânın Şimdiki Durumu.



Çizim 2: Kâmil Furtun Konağı Zemin Kat Planı.

1.3. Cepheleri

Kâmil Furtun Konağı'nın ana kütesinin giriş açıklarının yer aldığı **doğu cephede** yalnızca bodrum ve zemin katlarının cephesi günümüze ulaşabilmiştir. Bodrum katın güneyinden eksene yakın kısmına kadar olan bölümde merdivenin basamakları yer almaktayken diğer yarısında merdiven boşluğu payı taşıntı olarak cephe boyunca yansımıştır. Taşıntının ana kütlelenin eksenine denk gelen kısmına bodrum kata girişi sağlayan kapı açıklığı verilmiştir. Açıklığın kuzey tarafındaki yüzeyde küçük boyutlarda, yatay dörtgen formlu bir aydınlatma penceresi düzenlenmiştir. Güneyde ise basamakların arkasında kalan cephe yüzeyinde yatay dörtgen formlu bir pencere açıklığı verilmiştir. Binanın zemin katı köşelerden taş köşeliklerle sınırlandırılmış olup kata ulaşımı sağlayan merdiven ve sahanlığın korkuluklara sahip olduğu dönem fotoğraflarından tespit edilebilmektedir. (Çizim 3, Görsel 2-3)



Çizim 3: Kâmil Furtun Konağı Doğu Cephesi.



Görsel 2: Kâmil Furtun Konağı Doğu Cephesi.



Görsel 3: Kâmil Furtun Konağı Doğu Cephesi Dönem Fotoğrafi (KVKBKM'den).

Zemin katının doğu cephesinde, eksende dikdörtgen formlu bir kapı açıklığı değerlendirilmiştir. Açıklığın üzerinde dönem fotoğraflarından tespit edilebildiği kadarıyla bir aydınlatma penceresi bulunmaktadır. (Görsel 4)



Görsel 4: Kâmil Furtun Konağı Doğu Cephesi Dönem Fotoğrafı (KVKBKM'den).

Kapı açıklığının iki yanında belirgin sövelerle çerçeve içerisine alınmış, üst sövesi hafif basık kemer şeklinde algılanan, dikdörtgen formlu, önünde ferforje korkuluk düzenlenmiş ikişer pencere açıklığı mevcuttur.

Yine dönem fotoğraflarından günümüzde mevcut olmayan birinci kat cepheleri de tahlil edilebilmektedir. Zemin kat ile birinci katı ahşap hatıllar ayırmaktadır. Eksene simetrik olarak düzenlenen katın ekseninde taşıntı durumunda cumba izlenmektedir. Cumba profilli konsollar üzerine oturmaktadır. Cumbanın doğu cephesinin köşeleri ahşap köşeliklerle sınırlandırılmış olup üzerinde dikdörtgen formlu, üzeri yuvarlak kemerle çevrilmiş, belirgin söveli, kemer ile üst söve arasında küçük pencere detayları bulunan bir giyotin pencere yer almaktadır. Cephenin üzerinde ise kırma çatı paralelinde bir üçgen alınlık oluşturulmuştur. Cumbanın taşıntı farklarının yüzeyinde ise aynı tasarıma sahip birer pencere değerlendirilmiştir. Cumbanın iki yanında dikdörtgen formlu, belirgin söveli, giyotin tipli ikişer pencere daha mevcuttur. (Görsel 5)



Görsel 5: Kâmil Furtun Konağı Doğu Cephesi Dönem Fotoğrafları (KVKBKM'den).

Konağın güneyine bitişik durumdaki yan mekânın bodrum katının doğu cephesinin kuzey tarafında zemin kata erişimi sağlayan merdiven basamakları yer almaktadır. Cephenin eksenine yakın kısımda bodrum kata girişi sağlayan dikdörtgen formlu kapı açıklığı mevcuttur. Kapı ve basamaklardan kalan cephe yüzeyinde yatay dörtgen formlu ikiz pencere verilmiştir. Zemin katta ise dikdörtgen formlu bir kapı ile yatay dörtgen formlu geniş bir pencere açıklığı izlenmektedir. Cephenin üst kısmında duvar örgüsüyle teras korkuluğu oluşturulmuştur. (Görsel 6)



Görsel 6: Kâmil Furtun Konağı Yan Mekânın Doğu Cephesi.

Konağın **kuzey cephesi** doğudan avlu duvarı ile bitişiktir. Yine bodrum ve zemin kat seviyeleri günümüze erişebilen cephenin yüzeyinde yalnızca batı tarafta dikdörtgen ve yatay dörtgen formlu iki küçük açıklık değerlendirilmiştir. (Çizim 4, Görsel 7) Ayrıca dönem fotoğraflarında cephenin doğu tarafında bir baca deliğinin yer aldığı izlenmektedir. (Görsel 8)



Çizim 4: Kâmil Furtun Konağı Kuzey Cephesi.



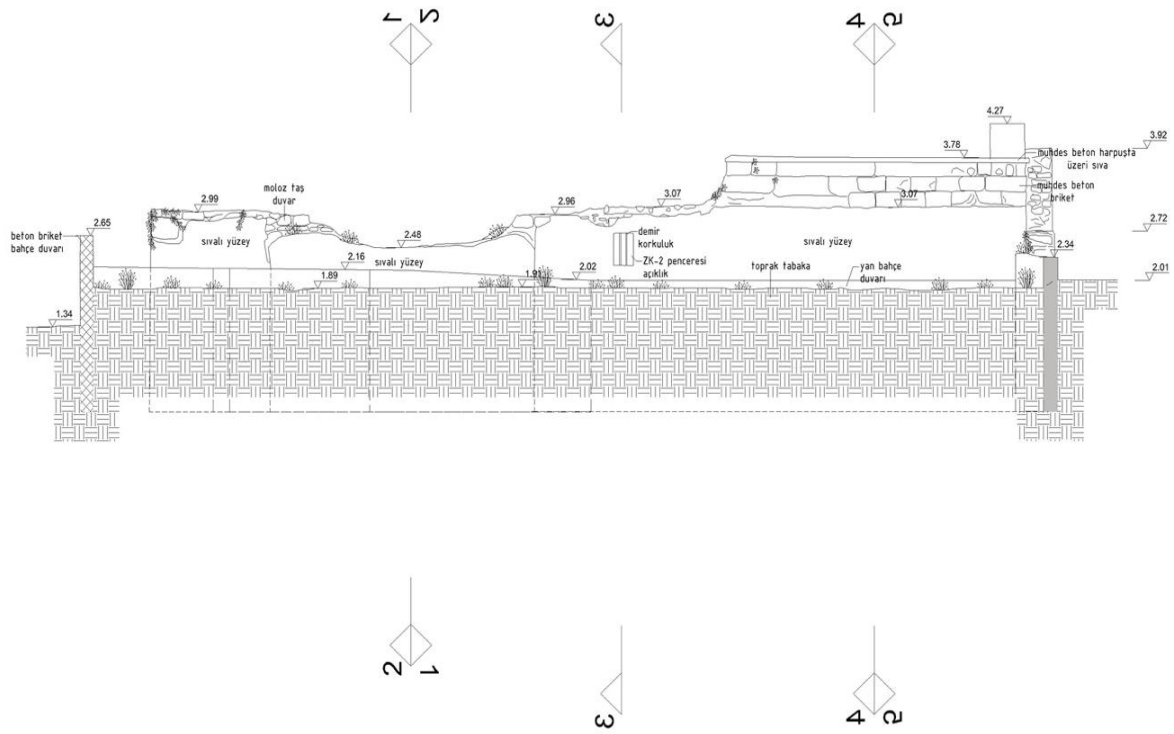
Görsel 7: Kâmil Furtun Konağı Kuzey Cephesi.



Görsel 8: Kâmil Furtun Konağı Kuzey Cephesi Dönem Fotoğrafı (Ordu Kültür Envanteri, 2019).

Yine dönem fotoğraflarından algılanabilen birinci katın kuzey cephesinin ahşap köşeliklerle sınırlandırıldığını ve zemin kattan ahşap hatıl ile ayrıldığı takip edilebilmektedir. Ayrıca cephe yüzeyi eksenden bir ahşap dikme ile de iki birime ayrılmış olup her birimde, doğu cephenin cumbadan kalan yüzeylerinde görülen pencere açıklıkları ikişer tane olmak üzere yinelenmiştir. (Görsel 8)

Konağın **batı cephesinde** yalnızca zemin katın duvarları algılanabilmektedir. Burada eksende WC işlevinde kullanılan yan mekânın taşıntısı izlenmektedir. Taşıntının kuzey cephesinde iki, batı cephesi ekseninde ise küçük boyutlu birer pencere mevcuttur. Taşıntının güney tarafında devam eden asıl cephe yüzeyinde ise küçük boyutlu bir açıklık daha izlenmekte olup bunlar dışında cephe genelinde herhangi bir öge yer almamaktadır. (Çizim 5, Görsel 9)



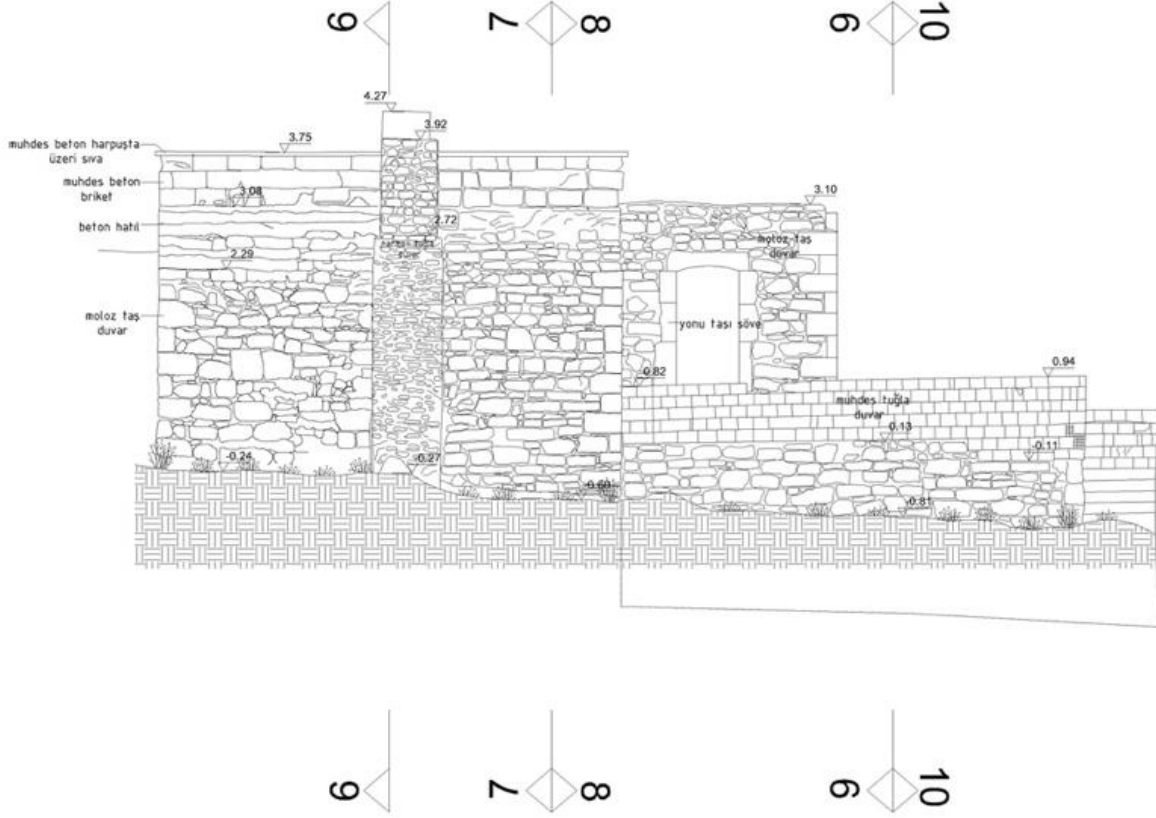
Çizim 5: Kâmil Furtun Konağı Batı Cephesi.



Görsel 9: Kâmil Furtun Konağı Batı Cephesi (Hisar İnşaat Turizm Ticaret Ltd. Şti. arşivinden)

Konağın **güney cephesi** ise yan mekânın taşıntısı ile birlikte iki kademe şeklinde algılanmaktadır. Ana binanın cephesini oluşturan ilk kademe de bodrum ve zemin katlarının cephelerinden meydana gelmektedir. Bodrum kat seviyesinde yalnızca buraya bitleştirilen yan mekânın zemin kat kapısına ulaşım sağlayan merdivenin basamakları görülmektedir. Zemin kat yüzeyi ise güneydoğu köşeden taş köşelikle sınırlandırılmış olup yüzeyde yalnızca üst kenarı hafif basık kemerli bir pencere açıklığı izlen-

mektedir. İkinci kademeyi teşkil eden yan mekân taşıntısının güney cephesinde ise yalnızca eksende baca taşıntısına yer verilmiş olup yüzeylerde herhangi bir öğeye rastlanılmamıştır. (Çizim 6, Görsel 10)



Çizim 6: Kâmil Furtun Konağı Güney Cephesi.



Görsel 10: Kâmil Furtun Konağı Güney Cephesi (Hisar İnşaat Turizm Ticaret Ltd. Şti. arşivinden).

Yapıya ait dönem fotoğraflarından ana binanın hafif taşıntılı ahşap saçağa sahip olduğu ve bunun cephelerden algılanabildiği tespit edilebilmektedir.

1.4. Süsleme Özellikleri

Kâmil Furtun Konağı'nın mevcut halinde cephelerde hareketlilik sağlayan unsurlar doğu cephenin zemin katının köşelerini sınırlayan taş örgüleri, pencere ve kapıları çevreleyen taşıntılı söveler ve pencerelere yerleştirilmiş ferforje tipi korkuluklardır. Diğer cepheler, iç mekân ve bitişik yan mekanlarda herhangi bir süsleme ögesi mevcut değildir.

Yapıya ait eski fotoğraflardan doğu cephedeki bazı bezeme ögeleri anlaşılabilir. Bunlar pencere korkulukları ile benzer tasarıma sahip olan merdiven-sahanlık korkulukları, zemin ve birinci katı ayıran yoğun silmeli ahşap hatıllar, birinci katı ve cumbayı köşelerden sınırlayan, kademeli ve başlıklı düzenlenmiş ahşap köşelikler, cumba pencereleri üzerinde hareketlilik oluşturan kemer uygulamaları, cumbanın oturduğu "S" formlu konsollar ile doğu cephesinde görülen üçgen alınlık tasarımıdır. (Görsel 11)



Görsel 11: Kâmil Furtun Konağı Doğu Cephesi Dönem Fotoğrafı (KVKBKM'den).

1.5. Malzemesi ve İnşa Tekniği

Kâmil Furtun Konağı'nın ana binasının günümüze ulaşan duvarlarının tamamı moloz taş malzemedен örülmüştür. Zemini toprak kaplı binada herhangi bir tavan uygulaması bulunmamaktadır. WC eklentisinin zemini seramik kaplıdır. Güney cepheye bitişik olan yan mekânın çamaşırhane olarak kullanılan ilk katında duvarlar moloz taş, zemin beton, döşeme mozaik ve sıva tavan ise betonarme ve sıvadır. Sarnıç taş malzemedен, kuyu beton mozaik, çamaşır teknesi ise mozaiktir. Zemin kattaki mutfak bölümünün zemini beton ve karo mozaik, duvarları moloz taş üzerine sıva tavanı ise betondur. Ocağın batı yönündeki nişin içerisinde taş malzemedен yapılmış bir lavabo bulunmaktadır.

2. KARŞILAŞTIRMA VE DEĞERLENDİRME

2.1. Duvar Örgüsü, Kat Anlayışı, Örtü ve Malzeme Yönelimi

Geleneksel konut mimarisinde çevre, iklim koşulları, kullanım amacı, ekonomik durum, prestij ve ulaşım gibi faktörler malzeme seçimini belirlemektedir. Bahsedilen faktörler çerçevesinde değerlendirildiğinde Karadeniz Bölgesi'ndeki şehirlerin deniz yolları ve limanlardaki yoğunluk nedeniyle dışarıdaki etkiye açık olduğu, geç dönemde kâgir örneklerin hâkim olmaya başladığı kimi istisnalar hariç tutulursa genel hatlarıyla; ya bodrum ve zemin katların duvar örgüsü taş malzeme (çoğunlukla moloz taş) ile üst katları ahşap ile yapılmakta ya da subasman seviyesinin üstünde (temelden sonra) tüm katlarda bütünüyle ahşap malzeme kullanılmaktadır. Bu bağlamda yapılar, yarı kâgir ve ahşap olarak iki ana başlıkta değerlendirilmektedir⁴. Yığma taş ile örülen bodrum ve zemin kat duvarlarının üzerleri ya sıvanmakta ya da ahşap ile kaplanmaktadır. Üst katlarda ise yukarıda ayrıntıları ile açıklanan ahşap yapım tekniklerine (Çatma, Çatki, Bağdadi vb.) başvurulmaktadır. Bu uygulamaya, Ordu Altınordu'da 86 ada 1 parselde bulunan ev⁵ gibi niceleri örnek gösterilebilir. (Görsel

⁴ Doğan Kuban, *Çağlar Boyunca Türkiye Sanatının Anabatlari*. Yapı Kredi Yayınları, İstanbul 2017.

Doğan Kuban, *Doğan Kuban Yazıları Antolojisi. 2. Cilt. Türkiye'de Malzeme Koşullarına Bağlı Geleneksel Konut Mimarisini Üzerinde Gözlemler*, Boyut Yayıncılık, İstanbul 2016, s. 31-36; Doğan Kuban, *Osmanlı Mimarisini*, Yem Yayınevi, İstanbul 2014; Celal Tuna, *Orta Karadeniz Sabil Kesiminde Geleneksel Mimari*, Arkeoloji ve Sanat Yayınları, İstanbul 2008; Doğan Kuban, *Mimarlık Kavramları*, Yem Yayınları, İstanbul 2016.

⁵ *Ordu Kültür Envanteri*, s. 100.

12) Kâmil Furtun Konağı'nda da bölgenin bir ürünü olması sebebiyle benzer yönelim söz konusudur. Alt katlarda ana duvar örgüsünde taş malzemeye, dönem fotoğrafları ve incelemelerde birinci katta ise inşa malzemesi içerisinde geniş kullanım alanı bulmuş olan ahşaba başvurulmuş, üzeri ise boya ile sıvanmıştır. Bu anlamda konak, yarı kâgir özellik göstermektedir.



Görsel 12: Altınordu'da 514 Ada 5 Parselde ve 86 Ada 1 Parselde Bulunan Evin (Kültür Envanteri, 2019: 24, 100) İnşa Malzemesi.

Orijinalinde bodrum ve zemin üzerine tek kat şeklinde tasarlanmış Kâmil Furtun Konağı gerek Karadeniz'in üç alt bölgesinde gerekse diğer bölgelerdeki geleneksel konut örnekleriyle kat anlayışı bakımından uygunluk göstermektedir. Osmanlı dönemi konut mimarisinde müslim ve gayrimüslim fark etmeksizin belirlenen kaideler ve genel teamüller nedeniyle zaten ya bodrum üzeri bir, iki ya da en fazla üç kat şeklinde bir tasarım söz konusudur⁶. Ayrıca Ordu kent merkezinde yer alan Harun Furtun Evi⁷ gibi çeşitli yapılardan da anlaşıldığı üzere eğimli bir arazi üzerine konumlandırılan örneklerde eğim farkına inşa edilen bodrum katlarının üzerine zemin ve üst katlar tasarlanmaktadır. Bodrum katlar daha çok alt yapı ve hizmet birimlerini bünyesinde barındırmıştır. Zemin katlar genel hizmetler için kullanılan WC, gusülhane, yüklük ve ocak gibi öğeleri bün-

⁶ Sedat Hakkı Eldem, *Türk Evi Plan Tipleri*, İstanbul Teknik Üniversitesi Mimarlık Fakültesi, İstanbul 1968.

⁷ Emel Azizoğlu Küçük, *Ordu İli Azizîye Mahallesi Harun Furtun Evi Restorasyon Önerisi*, Gazi Üniversitesi Fen Bilimleri Enstitüsü, Yüksek Lisans Tezi, Ankara 2008, s. 36.

yesinde barındıran odalara sahiptir. Üst katlar ise yaşam alanı olarak kullanılan ve misafirlerin ağırlandığı birimlerdir. Bölgedeki bazı yapılarda WC, çamaşırılık, mutfak gibi birimlerin yapıya eklenen yan mekânlarda yer aldığı görülmektedir. Kâmil Furtun Konağı'nda da yer alan bu uygulamaları Ordu-Altınordu Harun Furtun Evi'nde⁸ de görmek mümkündür.

Genellikle beşik çatı ve kırma çatı tiplerinin (özellikle Karadeniz Bölgesi'nde kırma çatı yaygın şekilde kullanılmaktadır) yaygın biçimde geleneksel konutlarda tercih edildiği, günümüze ulaşan konut örneklerinden ve literatürden takip edilmekte olup bu çatıların üzerleri Alaturka kiremit (Osmanlı Kiremidi) veya Geç Osmanlı döneminde Marsilya'dan ithal edilen ve çoğu bölgede kullanım alanı bulan Alafranga (Marsilya) kiremit ile örtülmektedir⁹. Amasya'da 38 ada 6 parseldeki ev, Sinop-Gerze Yakupağa Konağı ve Samsun-İlkadım 492 ada 1 parseldeki ev¹⁰ geleneksel çatı düzenlemelerine örnektir. Kâmil Furtun Konağı da orijinalinde geleneksel çatı düzenlemesi anlayışında düzenlenmiş olmalıdır. (Görsel 13)



Görsel 13: Amasya'da 38 Ada 6 Parseldeki Ev, Sinop-Gerze Yakupağa Konağı ve Samsun-İlkadım 492 Ada 1 Parseldeki Evin (Yılmaz, 2021: 540) Çatı Düzenlemeleri.

⁸ E. Azizoğlu Küçük, *Ordu İli Aziziye...*, s. 44-45.

⁹ Doğan Kuban, *Türk Hayat'lı Evi*, MTR Yapımcı, İstanbul 1995; Önder Küçükerman, *Kendi Mekânının Arayışı İçinde Türk Evi*, Türkiye Turing ve Otomobil Kurumu, İstanbul 2007; Reha Günay, *Geleneksel Safranbolu Evleri ve Oluşumu* Kültür Bakanlığı Yayınları, Ankara 1989; Reha Günay, *İstanbul'un Yaşayan Ahşap Konutları*, Yem Yayınları, İstanbul 2014; Ayrıca Karadeniz Bölgesi'ne Marsilya kiremitinin ulaşımı ve özellikleri için bkz. Gazanfer İltar, "19. Yüzyıl Giresun Yapılarında Marsilya Tipi Kiremitler", *Giresun Üniversitesi Sosyal Bilimler Enstitüsü Dergisi*, 7/13, 2015, ss. 247-260.

¹⁰ Fatma Yılmaz, *Samsun Alaçam Çeşme Mahallesi Geleneksel Konut Mimarisi*, Ondokuz Mayıs Üniversitesi Lisansüstü Eğitim Enstitüsü, Samsun 2021, s. 540.

2.2. Cephe Tasarımı ve Malzeme Yönelimi

Cephe tasarımı bakımından yine gerek Karadeniz'in üç alt bölgesi gerekse diğer bölgelerinde olduğu gibi ayan veya diğer eşraf ailelerinin özel konutları-konakları gibi istisnalar dışında geleneksel konutlardaki genel teamül, cephelerin iç tasarıma kıyasla çoğunlukla sade tutulmasıdır. Cephelerde simetrik anlayışa ise dikkat edilmekle beraber ana cepheler bazen diğer cephelere kıyasla daha süslü tutulabilmektedir¹¹. Bu bağlamda Kâmil Furtun Konağı bu yaygın cephe anlayışına sadık kalınarak tasarlanmış olup katlar arasındaki ahşap hatıllar, ahşap köşelikler ve geniş ahşap saçaklar ile diğer geleneksel konutlarda olduğu gibi belirli bir standart yakalanmıştır. Tek cephe de olsa simetrik cephe kurgusuna sadık kalınan bu yapıda ana cephede çok özellikli bir tutum sergilenmemiştir.

Giriş kapıları üzerinde aydınlatma pencereleri yaygın biçimde tercih edilmekle beraber Kâmil Furtun Konağı da bu özelliği taşımaktadır. Benzer geleneksel konut cephesi tasarımlarını Amasya-Merzifon 194 ada 1 parseldeki ev¹² gibi nice örnekte takip etmek mümkündür. Konağın giriş cephesinde zemin kat yüzeyinde yer alan açıklıkların belirgin taş sövelerle çevrelenmesi, katın taş köşeliklerle sınırlandırılması ve pencerelerindeki ferforje korkuluklar, birinci kattaki cumbanın üçgen alınlığı cephelerde Batılılaşma mimarlığına öykünen hareketlilik sağlamaktadır.

Ordu-Altınordu 80 ada 42 pafta 11 parseldeki ev¹³ ve Ordu-Altınordu Harun Furtun Evinin¹⁴ zemin katı cephe sınırlaması pencerelerin söve ve ferforje korkuluk düzenlemesiyle Batılılaşma devri özellikleri göstermesi bakımından konak ile benzer tasarımda ele alınmıştır. Yine Ordu Altınordu'da yer alan 29 pafta 68 ada 10 parseldeki¹⁵, 29 pafta 68 ada 26 parseldeki¹⁶, Samsun-İlkadım 492 ada 1 parseldeki¹⁷ ve Çorum-Sungurlu 235 ada 3 parseldeki¹⁸ evlerin cumbası üzerinde düzenlenen üçgen alınlık da

¹¹ D. Kuban, *Türk Hayat'lı Evi*, s. 227.

¹² Emel Şener Boy, "Geleneksel Merzifon Evleri", *Türk İslam Dünyası Sosyal Araştırmaları Dergisi*, C. 4, S. 12, 2017, 452.

¹³ *Ordu Kültür Envanteri*, s. 58.

¹⁴ E. Azizoglu Küçük, *Ordu İli Aziziyeye...*, s. 51-52.

¹⁵ *Ordu Kültür Envanteri*, s. 68.

¹⁶ *Ordu Kültür Envanteri*, s. 69.

¹⁷ F. Yılmaz, *Samsun Alaçam Çeşme...*, s. 540.

¹⁸ Halil İbrahim Karacif, *Sungurlu'da Geleneksel Konut Mimarisi*, Selçuk Üniversitesi Fen Bilimleri Enstitüsü, Yüksek Lisans Tezi, Konya 2017, s. 32.

dönemin modasını yansıtmaması bakımından konaktaki uygulamanın benzeridir. (Görsel 14-16) Bu bağlamda yapının cepheleri üzerine hazırlanan restitüsyon önerisi Çizim 7'de verilmiştir.



Görsel 14: Samsun İli, İlkadım İlçesi, 492 Ada, 1 Parselde Yer Alan Yapı (Yılmaz, 2021: 540) ve Amasya İli, Merzifon İlçesi, 194 Ada, 1 Parselde Yer Alan Yapının (Şener Boy, 2017: 252) Geleneksel Cephe Tasarımları.



Görsel 15: Ordu-Altınordu 80 Ada 42 Pafta 11 Parseldeki Ev. (Kültür Envanteri, 2019: 58) ve Ordu-Altınordu Harun Furtun Evinin (Azizoğlu Küçük, 2008) Zemin Katı Cephe Sınırlaması Pencere ve Ferforje Korkulukları.



Görsel 16: Ordu-Altınordu 9 Pafta 68 Ada 10 Parseldeki, 29 Pafta 68 Ada 26 Parseldeki (Kültür Envanteri, 2019: 68-69), Samsun-İlkadım 492 Ada 1 Parseldeki (Yılmaz, 2021: 540) ve Çorum-Sungurlu 235 Ada 3 Parseldeki (Karacif, 2017: 32) Evlerin Cumbası Üzerinde Düzenlenen Alınlıklar.



Çizim 7: Kâmil Furtun Konağı Cephe Restitüsyon Çizimleri (Ölçek 1/50 – G1 Eski Fotoğraf, G2 Benzer Örnek, G3 Yapıdaki İzler, G4 Sözlü Veriler)

2.3. İç Tasarım, Süsleme Özellikleri ve Malzeme Yönelimi

Kâmil Furtun Konağı'nın mevcut durumundan bodrum katın dikdörtgen planlı tekil bir mekândan ibaret olduğu görülmektedir. Bu katın genel itibariyle Ordu-Altınordu Harun Furtun Evi'nde¹⁹ olduğu gibi depolama amacıyla kullanıldığı takip edilebilmektedir. Geleneksel konut örneklerinde Ordu-Fatsa Nurettin Yerebasmaz Konağı²⁰ ve Ordu-Ünye Dönmez Konutu²¹ yapılarında izlenebildiği üzere zemin katın mutfak, sarnıç, kiler gibi hizmet birimlerinden oluşan bir teşkilatlanmaya sahip olduğu görülürken ihtiyaç duyulan bu birimlerin incelenen Kâmil Furtun Konağı'nda da olduğu gibi bazen yapıya eklenen yan mekânlarla da giderildiği takip edilebilmektedir. Kâmil Furtun Konağı'nın zemin katının, giriş-ekleni aksı değerlendirildiğinde iç sofalı plan tipinde inşa edilmiş olabileceği düşünülmektedir. Keza benzer bir sofa yerleşimi, hem yan mekânların işlevi ve taşıntıları hem de kat durumu bakımından yakın bir tasarıma sahip olan Ordu-Altınordu Harun Furtun Evi'nde²² de takip edilebilmektedir. İç sofalı plan tiplerinin, Geç Dönem Osmanlı'da takip edilebilen çoğu geleneksel evde uygulandığı bilinmektedir. Ordu'nun yakın çevresinde, Giresun, Trabzon, Samsun, Amasya, Bayburt, Bartın ile Karabük-Safranbolu geç dönem evlerinde bu plan tiplerine benzer birçok örnekle karşılaşılmaktadır. Giresun'da tescilli ev 2 ve tescilli ev 5²³, Trabzon'da Avni Komut Evi ve Şefik Kaleli Evi²⁴, Samsun'da Arnavutlu Ahmet Çavuş Evi ve Hafız Hasan Evi²⁵, Ordu Ünye'de Dönmez ve Yılmaz Konu-

¹⁹ E. Azizoglu Küçük, *Ordu İli Aziziyeye...*, s. 39.

²⁰ Özgül Yıldırım Güneş, "Ordu-Fatsa'da Osmanlı Dönemi Konut Mimarisi Örnekleri", *Fatsa ve Yöresi Tarihi*, C. 1, Fenomen Yayıncılık, Ankara 2022, s. 194-196.

²¹ Ahmet Ali Bayhan ve Halis Bayrak, "Ordu-Ünye Ortayılmazlar ve Burunucu Mahallelerinde Bulunan Geleneksel Konut Örnekleri", *Tarihi ve Kültürel Boyutlarıyla Ordu*, C. 2, Fenomen Yayıncılık, Ankara 2021, s. 179-184.

²² E. Azizoglu Küçük, *Ordu İli Aziziyeye ..*, s. 42-44.

²³ Gazanfer İltar, *Giresun Evleri*, Dönence Basım ve Yayın, İstanbul 2016; Özgül Yıldırım Güneş, *Giresun İli, Tirebolu İlçesi Gazipaşa Caddesi Üzerinde Bulunan Geç Dönem Osmanlı Yapıları*, Ordu Üniversitesi Sosyal Bilimler Enstitüsü, Yüksek Lisans Tezi, 2020, s. 123.

²⁴ Haşım Karpuz, *Trabzon Merkez ve İlçelerindeki Önemli Tarihi Yapılar*, Türk Tarih Kurumu Yayınları, Ankara 2018, s. 131-132.

²⁵ Nadire Tuba Yiğitpaşa, *19-20. Yüzyıl Alaçam Evleri*, Samsun Ondokuz Mayıs Üniversitesi Bilimsel Araştırma Projesi Sonuç Raporu (PYO.Fen.1901.17.006). Samsun, 2018, s. 25, 29.

tu²⁶ Bayburt'ta Alibey Alibeyoğlu Evi ile Celal Çilingir Evi²⁷, Amasya Merzifon'da Fadime Turaylar ve Merzifon Belediyesi Kültür Evi²⁸. Bartın'da Yaşar Ergünbaş Evi,²⁹ gibi yapılar benzerlik açısından örnek verilebilir.

Türk evinde yaşam alanı olarak değerlendirilen üst katların yapının ana plan tipini belirlenmesinde ilk bakılan yer olduğu bilinmektedir. Bu bağlamda bu katlarda sofanın durumuna bağlı olarak plan tipi değerlendirilmesi yapılmaktadır. Kâmil Furtun Konağı'nın birinci katı geçirdiği yangın nedeniyle günümüzde mevcut değildir. Kata erişimi sağlayan merdivenlerin bir önceki kattaki izlerinden takip edilen konumu, WC biriminin açıklığı ve cumba aksı, cumbanın cephe fotoğraflarından algılanış biçimine göre bir sofa cumbası olması göz önünde bulundurulduğunda bu katın da Ordu-Altınordu Harun Furtun Evi³⁰, Amasya-Merzifon Hamdi Basmacı Konağı³¹, Gümüşhane Mehmet Ersoy Evi³² ve üstte iç sofalı plan tipinde verilen örneklerden de yola çıkarak bahsedilen aksta iç sofalı ya da Samsun-Alaçam Halil Pak ve Hüseyin Yiğit Evleri³³, Ordu-Perşembe İsmail Ağa Konağı³⁴ ve Ordu-Altınordu Safiye Aktaş Evi'nin³⁵ birinci katlarında görüldüğü şekilde köşe sofalı plan tipinde inşa edilmiş olması muhtemeldir. Bunların dışında Ordu-Altınordu Ahmet Oğuz Evi³⁶ ve Ordu-Altınordu İnci Oral Evi'nde³⁷ olduğu gibi yalnızca bir merdiven sofası ve etrafına dizilen odalardan oluşan kat tasarımlarının da sınırlı da

²⁶ A. A. Bayhan ve H. Bayrak, "Ordu-Ünye Ortayılmazlar ve Burunucu...", s. 183,191.

²⁷ Hatice Uçar, *Bayburt ve Bayburt Evlerinin Mimarlık Tarihindeki Yeri*, Atatürk Üniversitesi Sosyal Bilimler Enstitüsü, Doktora Tezi, Erzurum 1998, s.79-80.

²⁸ Emel Şener Boy, *Merzifon Evleri*, Erciyes Üniversitesi Sosyal Bilimler Enstitüsü, Yüksek Lisans Tezi, Kayseri 2014, s. 17-20.

²⁹ Fatma İribaş, *Bartın Geleneksel Evlerinde Cephe Düzenlemesi ve Ahşap Süsleme*, Karabük Üniversitesi Sosyal Bilimler Enstitüsü, Yüksek Lisans Tezi, Bartın 2019, s. 292.

³⁰ E. Azizoglu Küçük, *Ordu İli Aziziyeye...*, s. 43.

³¹ E. Ş. Boy, "Geleneksel Merzifon Evleri", s. 445.

³² Volkan Şenel, *Gümüşhane Evleri*, Gümüşhane İl Kültür Müdürlüğü Yayınları, Trabzon 2002, s. 111.

³³ F. Yılmaz, *Samsun Alaçam Çeşme...*, s. 85, 100.

³⁴ *Ordu Kültür Envanteri*, s. 491.

³⁵ Şafak Şahin, *Ordu Geleneksel Evleri Üzerine Bir Araştırma*, Karadeniz Teknik Üniversitesi Fen Bilimleri Enstitüsü, Yüksek Lisans Tezi, Trabzon 2010, s. 189.

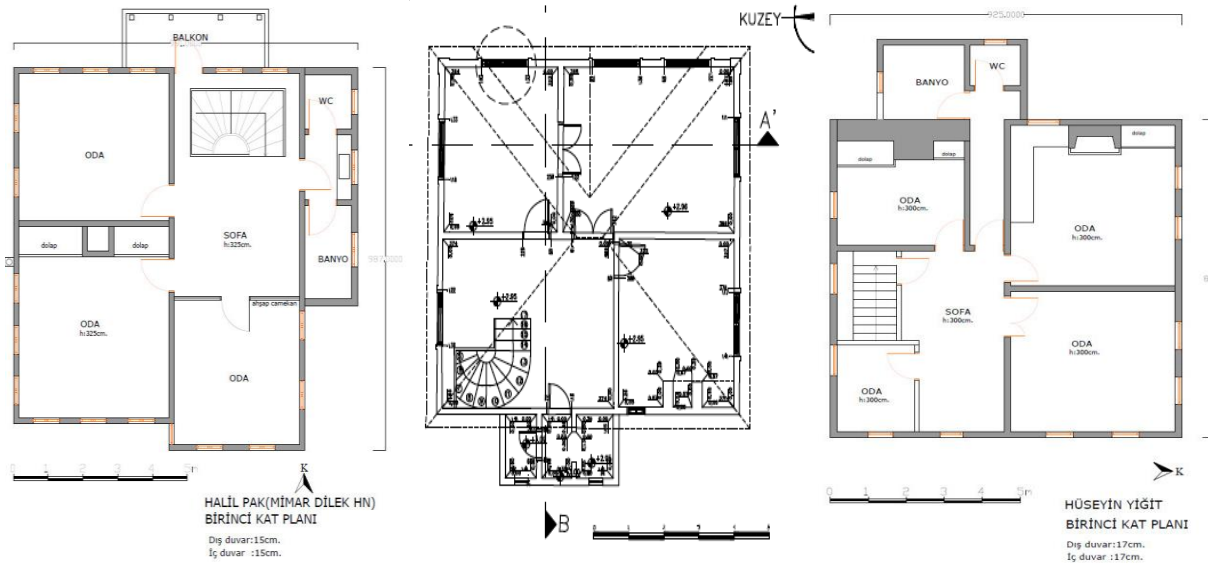
³⁶ Ş. Şahin, *Ordu Geleneksel Evleri ...*, s. 163.

³⁷ Ş. Şahin, *Ordu Geleneksel Evleri ...*, s.171.

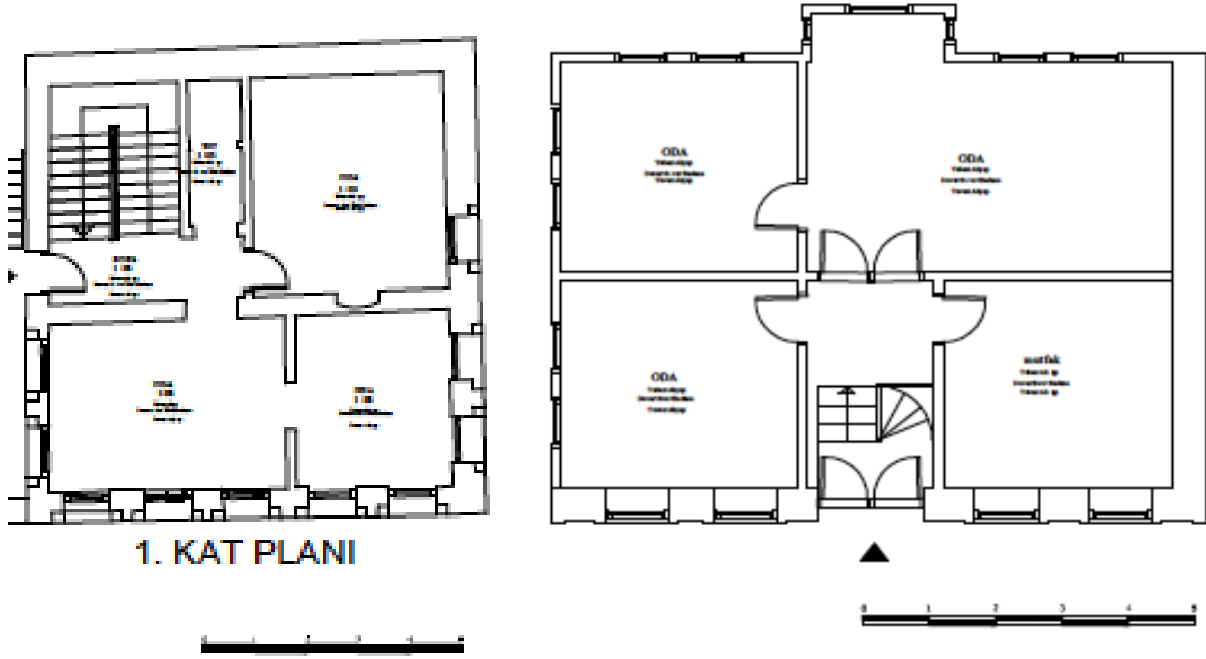
olsa uygulanabildiği görülmektedir. Kâmil Furtun Konağı'nda zemin katın gündelik yaşam katı olarak değerlendirilmesiyle birinci katın yatak odalarını bünyesinde barındırması söz konusu olduğunda böyle bir tasarımın tercih edilmiş olması da muhtemeldir. (Çizim 8-10)



Çizim 8: Merzifon Hamdi Basmacı Konağı (Şener Boy, 2017),
Gümüşhane Mehmet Ersoy Evi (Şenel, 2002: 111) Birinci Kat
Planları.



Çizim 9: Samsun-Alaçam Halil Pak ve Hüseyin Yiğit Evleri
(Yılmaz, 2021: 85, 100), Ordu-Altınordu Safiye Aktaş Evi (Şahin,
2010: 189) Birinci Kat Planı.



Çizim 10: Ordu-Altınordu Ahmet Oğuz Evi ve Ordu-Altınordu İnci Oral Evi (Şahin, 2010: 163, 171) Birinci Kat Planları.

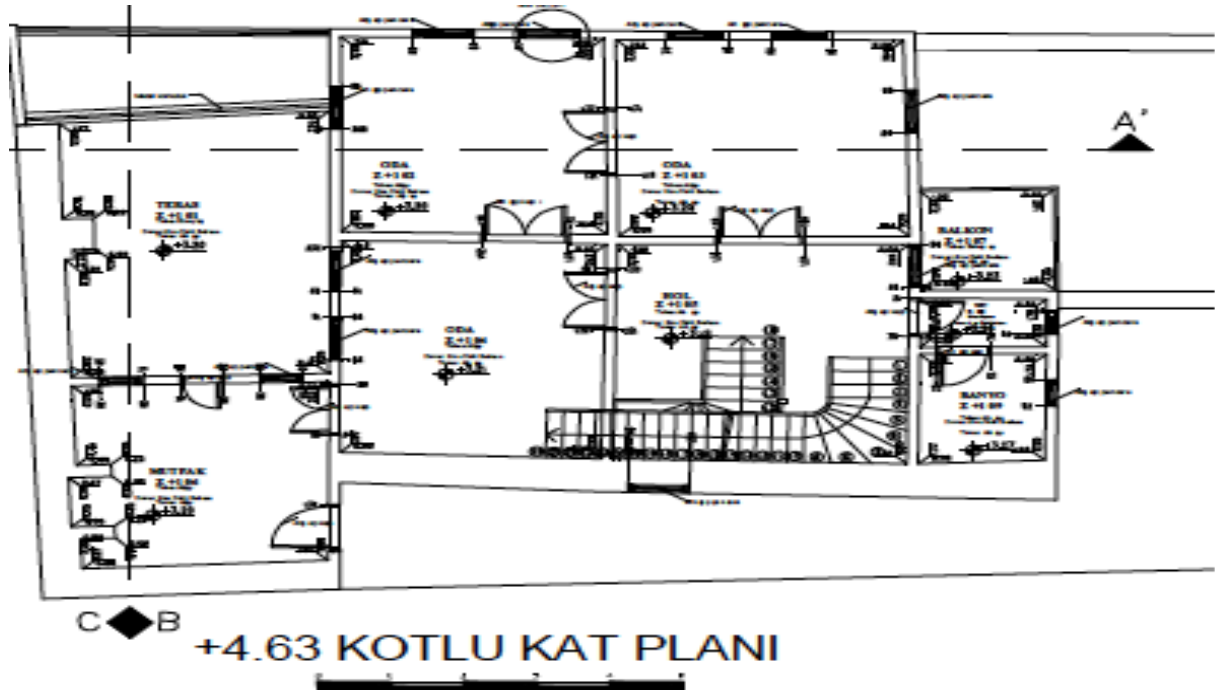
Türk evinde yaşama mekânlarının başında gelen odalar yaşamsal fonksiyonların sürdürüldüğü birimler olarak geleneksel aile yaşantısının en önemli alanlarıdır. Bölgede genel oda düzenlemelerine baktığında sofaya açılan kare ya da dikdörtgen planlı olarak ele alınan odalarda yüklük, dolap, ocaklık gibi çeşitli donatıların yer aldığı görülmektedir. (Görsel 17)



Görsel 17: Samsun-Alaçam Kitaplı Konağı (Yılmaz, 2021: 484), Çorum Kavukçular Konağı (Tuluk, 2010: 71).

Türk evinde servis mekânları olan mutfakların odaların birinin bu işlevde kullanılmasıyla oluşan tasarımı dışında yapıya eklenen yan mekânlarla da

değerlendirildiği Ordu-Altınordu Mehmet Faruk Şarlan Evi³⁸ gibi örnekler mevcuttur. (Çizim 11) Çamaşırhane, kiler gibi birimlerin de ana kütle- nin dışında değerlendirilen yan mekânlarda verildiği Ordu-Altınordu Harun Furtun Evi³⁹ gibi örneklerde de görülmektedir. Bu mekânlarda işleve yönelik olarak ocak, nişler, eviyeler, çamaşır tekneleri ve sarnıç gibi donatılar işleve hizmet amacıyla yer almaktadır. Bu bağlamda Kâmil Furtun Konağı'na eklenen yan mekânın bu işlevleri yerine getirmesine binaen ana kütle içerisindeki mekânların oda olarak kullanımına olanak sağlandığı söylenebilir.



Çizim 11: Ordu-Altınordu Mehmet Faruk Şarlan Evi Planı (Şahin, 2010: 140).

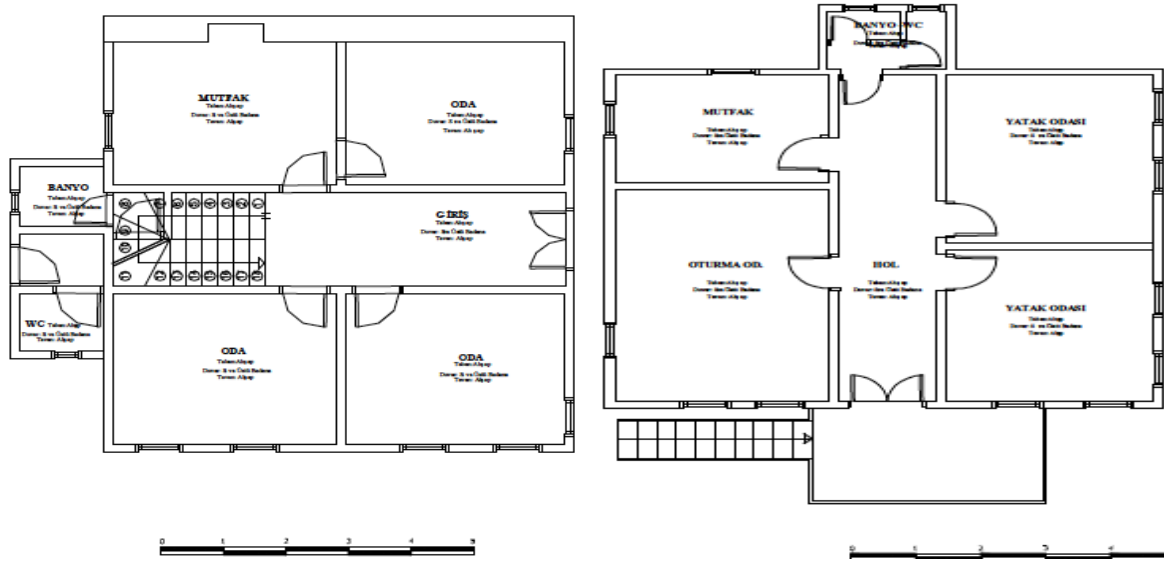
Islak hacimlerin bölgedeki diğer konutlarda Ordu-Altınordu Halit Ünal Evi⁴⁰ ve Ordu-Altınordu Ahmet Göncü Evi⁴¹ örneklerinde de görüldüğü gibi yapının arka tarafına verilen bir eklentide yer almasıyla çözüme kavuşturulmuş bir uygulama şeklinde karşımıza çıkmaktadır. Mevcut yapıda da bu çözümlenmenin tercih edildiği takip edilebilmektedir. (Çizim 12)

³⁸ Ş. Şahin, *Ordu Geleneksel Evleri ...*, s. 140.

³⁹ E. Azizoğlu Küçük, *Ordu İli Azizîye ...*, s. 44-45.

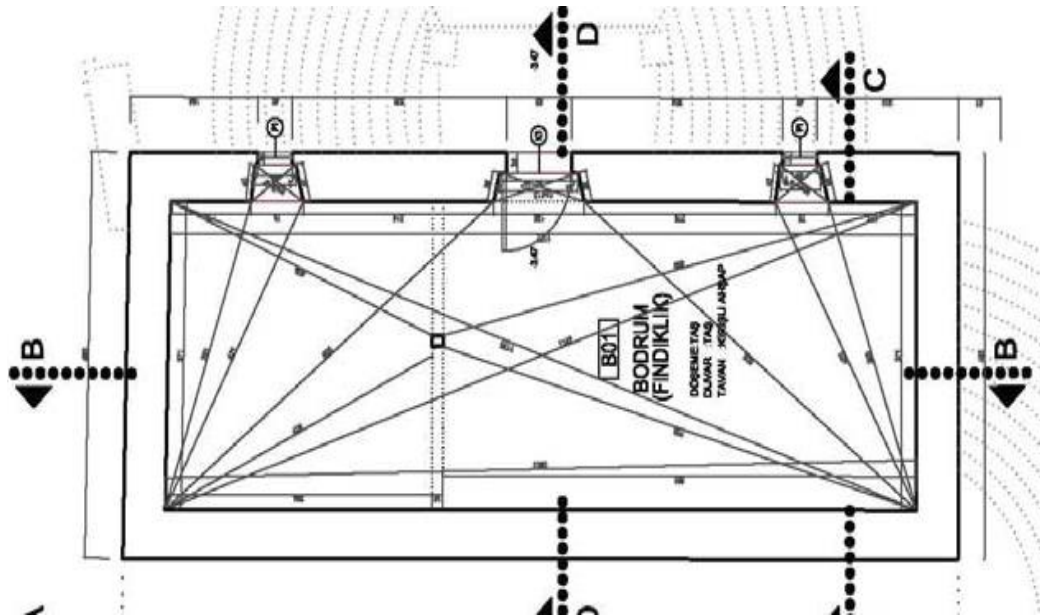
⁴⁰ Ş. Şahin, *Ordu Geleneksel Evleri ...*, s. 187.

⁴¹ Ş. Şahin, *Ordu Geleneksel Evleri ...*, s. 177.



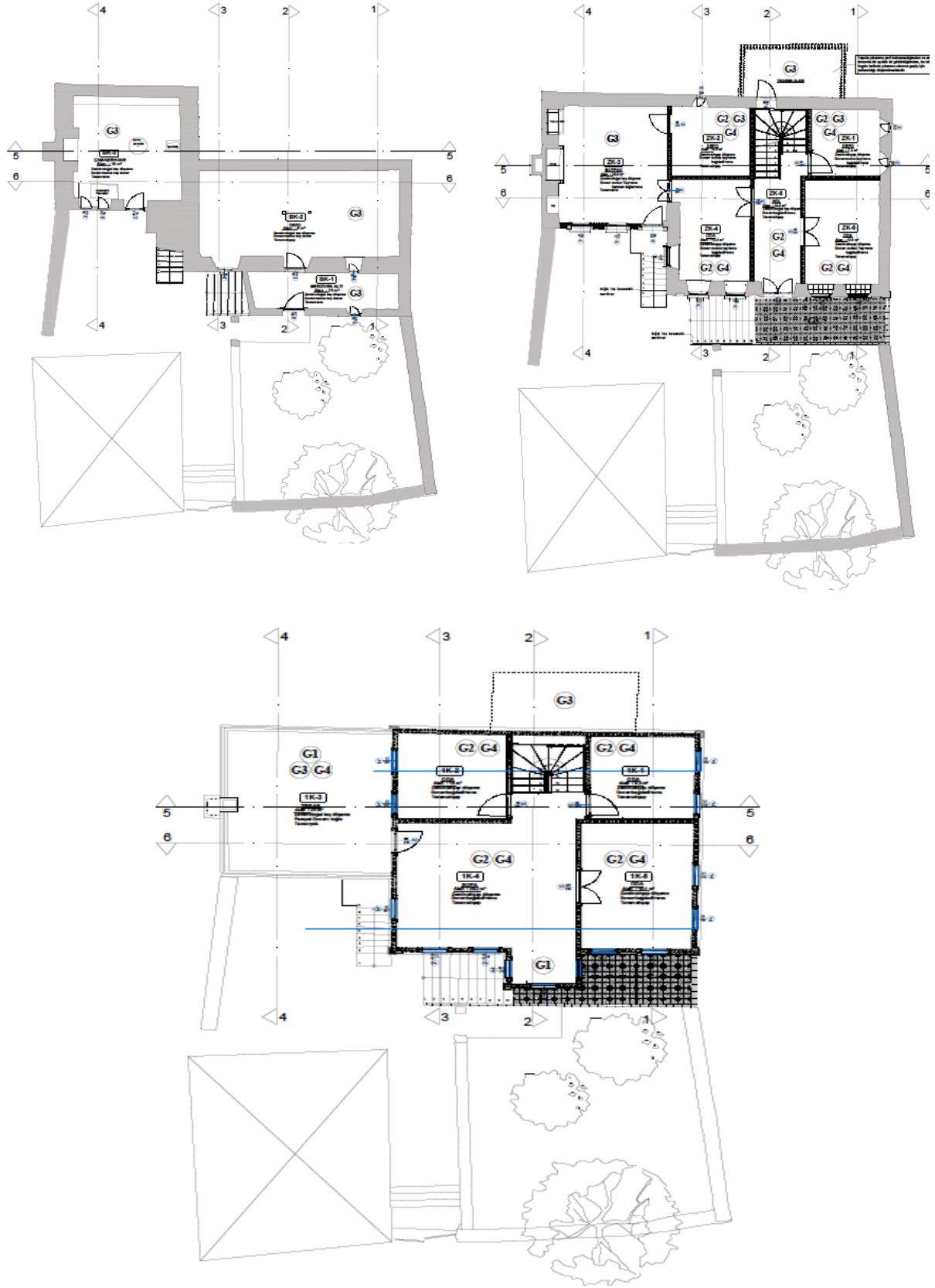
Çizim 12: Ordu-Altınordu Halit Ünal Evi ve Ordu-Altınordu Ahmet Göncü Evi Kat Planları (Şahin, 2010:187, 177).

Ahır, odunluk ve Karadeniz Bölgesi'nde yetişen bir ürün olması hasebiyle kışın yakılan fındıklığın depolanması amacıyla bodrum katların kullanılması Ordu-Altınordu Harun Furtun Evi'nde⁴² olduğu gibi Kâmil Furtun Konağı'nın da bodrum katının işlevini açıkça ortaya koymaktadır. (Çizim 13) Bu bağlamda yapının kat planları üzerine hazırlanan restitüsyon önerisi Çizim 14'de verilmiştir.



Çizim 13: Ordu-Altınordu Harun Furtun Evi Bodrum Kat Planı (Azizoğlu Küçük, 2008: 120).

⁴² E. Azizoğlu Küçük, *Ordu İli Azizliğe ...*, s. 39.



Çizim 14: Kâmil Furtun Konağı Kat Planları Restitüsyon Çizimi (Ölçek 1/50 – G1 Eski Fotoğraf, G2 Benzer Örnek, G3 Yapıdaki İzler, G4 Sözlü Veriler)

Konutların su basman seviyesinden yükseltildiği yapılarda zemin katlara ulaşım Ordu-Altınordu Harun Furtun Evi⁴³ ve Ordu Çamaş Cevat Bey Konağı⁴⁴ örneklerinde olduğu gibi dıştan verilen yapıya bitişik vaziyetteki taş merdivenlerle sağlanmaktadır. (Görsel 18)

Kâmil Furtun Konağı'nın hem mevcut durumundan hem de dönem fotoğraflarından takip edildiği üzere aynı merdiven uygulamasına sahip olduğu görülmektedir. İç mekânda katlar arasında geçişi sağlayan merdivenlerin genellikle giriş aksında verildiği Samsun-İlkadım OMÜ İlim Sanat ve Kültür Evi ve Giresun Selim Gökdeniz Evi⁴⁵ örneklerinden takip edilmekte olup bu uygulamanın Kâmil Furtun Evi'nde de benzer tasarıma sahip olarak mevcut olabileceği düşünülmektedir. (Çizim 13)



Görsel 18: Ordu-Çamaş Cevat Bey Konağı'nın Merdivenleri (Bayhan, 2017).

Geleneksel konut örneklerinde yapının iç kapılarının tek ve çift kanatlı olarak düzenlendiği görülmektedir. Genellikle ahşap malzemedeki ve aynalı olarak yapılan bu kapıların yanlardan pervazlarla çevrelenerek alttan eşiklere sahip olduğu izlenmektedir. Kapıların açılış yönü odanın içine doğ-

⁴³ E. Azizoglu Küçük, *Ordu İli Aziziyeye ...*, s. 46.

⁴⁴ Ahmet Ali Bayhan, "Ordu'da Bir Geç Osmanlı Sivil Mimarlık Örneği, Çamaş Cevat Bey Konağı", XX. *Ortaçağ Türk Dönemi Kazıları ve Sanat Tarihi Araştırmaları Sempozyumu*, Sakarya 2017.

⁴⁵ F. Yılmaz, *Samsun Alaçam Çeşme ...*, s. 534.

rudur. Samsun-Alaçam Mehmet Nadir Öz Evi⁴⁶ ve Ordu-Altınordu Harun Furtun Evi⁴⁷ örneklerinin iç kapıları dönemin özelliklerini yansıtmakta olup Kâmil Furtun Konağı'nın kapılarının da bu tasarıma dayanır olduğu tahmin edilmektedir. (Görsel 19)

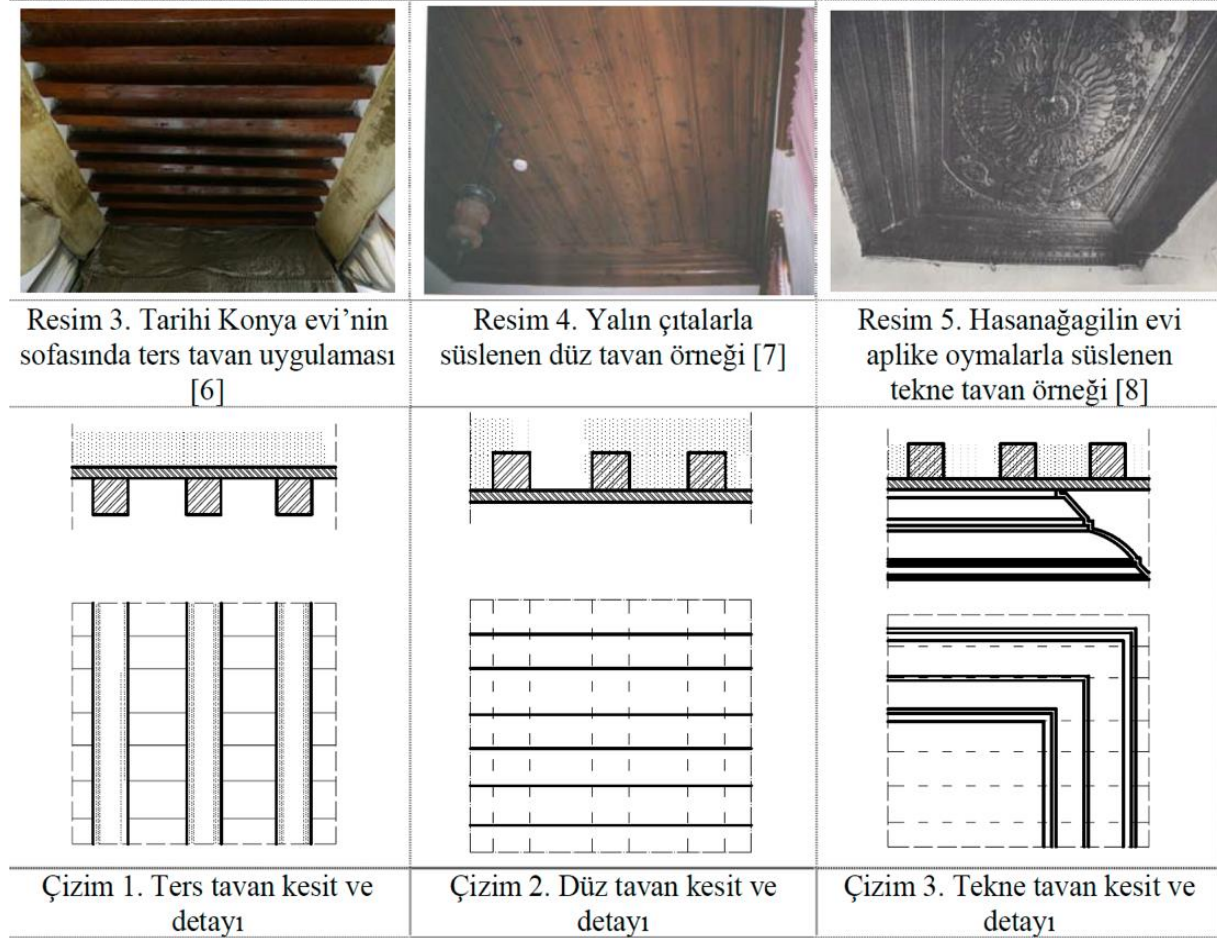


Görsel 19: Samsun-Alaçam Mehmet Nadir Öz Evi (Yılmaz, 2021: 407) Ordu-Altınordu Harun Furtun Evi (Azizoğlu Küçük, 2008: 204).

İç mekânda bezemesel zenginliğin verildiği kısımlardan biri olarak karşımıza çıkan tavanların bazen sade tasarımların hâkim olduğu örneklerini görmek mümkünken kimilerinde plastik değerın yüksek olduğu izlenilmektedir. Her iki tasarım türünde de genellikle ahşap malzemenin kullanılması genel bir malzeme seçimi olup dönem örneklerinden hareketle söz konusu konakta da tavan kaplamasının ahşap olması gerektiği söylenebilir. (Görsel 20)

⁴⁶ F. Yılmaz, *Samsun Alaçam Çeşme ...*, s. 407.

⁴⁷ E. Azizoğlu Küçük, *Ordu İli Azizîye ...*, s. 47.



Görsel 20: Geleneksel Türk Evi Tavan Tipleri Örnekleri (Yıldırım, Hidayetoğlu, 2006).

Taban döşemelerinin bodrum ve servis mekânlarında taş diğer birimlerde ise ahşap malzemedir yapıldığı dönemsel örneklerden tespit edilebilir. Bu bağlamda Kâmil Furtun Konağı'nda da bu yönde bir döşeme anlayışının var olabileceği göz önünde bulundurulmalıdır.

SONUÇ VE ÖNERİLER

XIX. yüzyılın geleneksel konut dokusunu ve dönemsel özelliğini büyük ölçüde kaybeden Kâmil Furtun Konağı, günümüze ulaşabilmiş mevcut hali ve farklı tarihlere ait dönem fotoğraflarından hareketle değerlendirilmiştir. Sonuç olarak;

- Konağın mevcut olan katlara ait beden duvarlarından yola çıkıldığında, taş malzemenin bu katlarda kullanıldığı göz önünde bulundurularak, günümüze ulaşamayan birinci katın bağdadi tekniğinde inşa edilmiş olduğu,
- Kat sayısı bakımından bodrum ve zemin üzeri bir katlı olarak inşa edilmiş olduğunun dönem fotoğraflarından da teyit edilebildiği,

- Geleneksel evlerde hizmet birimlerinin ve ıslak hacimlerin yapı bünyesinde var olduğu örneklerin yanında yukarıda sunulan örnek ve incelenen yapıdaki gibi ek mekanlarda değerlendirilebildikleri göz önünde bulundurulurken var olan mekanların mevcut durumlarının aslına uygun olduğu,
- Geleneksel konut örneklerinin beşik ya da kırma çatı ile kapatılmış olmalarından yola çıkılarak konağın kırma çatı ile örtülü olduğu,
- Arazi eğiminin desteklediği biçimde verilen bodrum katlarının depolama alanı olarak kullanılmasından yola çıkılarak konağın bodrum katının da mevcut haliyle tek mekanlı bir depo işlevinde kullanıldığı,
- Zemin katın mekânsal donatı değerlendirmeleri sonucunda iç sofalı plan tipinde ele alınmış olduğu,
- Birinci katın yine iç sofalı, köşe sofalı ya da yalnızca bir merdiven sofası ve etrafını dolanan odalardan meydana gelen plan tipinde inşa edilmiş olabileceği,
- Yapının iç kısmında gerek dolap, ocak gibi donatı gerekse bezeme yönünden unsurların var olabileceği,
- Dönem fotoğrafları ve mevcut durumdan hareketle cephe tasarımları ve cephelerdeki bezeme unsurlarının var olabileceği,

eldeki veriler ve emsalleriyle karşılaştırmalı olarak değerlendirilmiştir. Bu bağlamda elde edilen veriler ile değerlendirmeler ve sözlü kaynakların ifadesine dayanarak Kâmil Furtun Konağı'nın geleneksel konut özelliklerini yansıtır biçimde ayağa kaldırılması, geçmiş ile gelecek arasındaki köprülük vazifemizin bir gerekliliği olarak görülmelidir.

Kaynakça

AZIZOĞLU KÜÇÜK, Emel, *Ordu İli Aziziyeye Mahallesi Harun Furtun Evi Restorasyon Önerisi*, Gazi Üniversitesi Fen Bilimleri Enstitüsü, Yüksek Lisans Tezi, Ankara 2008.

BAYHAN, Ahmet Ali ve BAYRAK, Halis, "Ordu-Ünye Ortayılmazlar ve Burunucu Mahallelerinde Bulunan Geleneksel Konut Örnekleri", *Tarihi ve Kültürel Boyutlarıyla Ordu*, C. 2, Fenomen Yayıncılık, Ankara 2021, ss. 173-206.

BAYHAN, Ahmet Ali, "Ordu'da Bir Geç Osmanlı Sivil Mimarlık Örneği, Çamaş Cevat Bey Konağı", *XX. Ortaçağ Türk Dönemi Kazıları ve Sanat Tarihi Araştırmaları Sempozyumu*, Sakarya 2017.

- BOY, Emel Şener, “Geleneksel Merzifon Evleri”, *Türk İslam Dünyası Sosyal Araştırmaları Dergisi*, C. 4, S. 12, 2017, 442-456.
- BOY, Emel Şener, *Merzifon Evleri*, Erciyes Üniversitesi Sosyal Bilimler Enstitüsü, Yüksek Lisans Tezi, Kayseri 2014.
- ELDEM, Sedat Hakkı, *Türk Evi Plan Tipleri*, İstanbul Teknik Üniversitesi Mimarlık Fakültesi, İstanbul 1968.
- GÜNAY, Reha, *Geleneksel Safranbolu Evleri ve Oluşumu* Kültür Bakanlığı Yayınları, Ankara 1989.
- GÜNAY, Reha, *İstanbul’un Yaşayan Ahşap Konutları*, Yem Yayınları, İstanbul 2014.
- İLTAR, Gazanfer, “19. Yüzyıl Giresun Yapılarında Marsilya Tipi Kiremitler”, *Giresun Üniversitesi Sosyal Bilimler Enstitüsü Dergisi*, 7/13, 2015, ss. 247-260.
- İLTAR, Gazanfer, *Giresun Evleri*, Dönence Basım ve Yayın, İstanbul 2016.
- İRİBAŞ, Fatma, *Bartın Geleneksel Evlerinde Cephe Düzenlemesi ve Ahşap Süsleme*, Karabük Üniversitesi Sosyal Bilimler Enstitüsü, Yüksek Lisans Tezi, Bartın 2019.
- KARACİF, Halil İbrahim, *Sungurlu’da Geleneksel Konut Mimarisi*, Selçuk Üniversitesi Fen Bilimleri Enstitüsü, Yüksek Lisans Tezi, Konya 2017.
- KARPUZ, Haşim, *Trabzon Merkez ve İlçelerindeki Önemli Tarihi Yapılar*, Türk Tarih Kurumu Yayınları, Ankara 2018.
- KUBAN, Doğan, *Çağlar Boyunca Türkiye Sanatının Anahatları*. Yapı Kredi Yayınları, İstanbul 2017.
- KUBAN, Doğan, *Doğan Kuban Yazıları Antolojisi. 2. Cilt. Türkiye’de Malzeme Koşullarına Bağlı Geleneksel Konut Mimarisi Üzerinde Gözlemler*, Boyut Yayıncılık, İstanbul 2016.
- KUBAN, Doğan, *Mimarlık Kavramları*, Yem Yayınları, İstanbul 2016.
- KUBAN, Doğan, *Osmanlı Mimarisi*, Yem Yayınevi, İstanbul 2014.
- KUBAN, Doğan, *Türk Hayat’lı Evi*, MTR Yapımcı, İstanbul 1995.
- KÜÇÜKERMEN, Önder, *Kendi Mekanının Arayışı İçinde Türk Evi*, Türkiye Turing ve Otomobil Kurumu, İstanbul 2007.

Ordu Kültür Envanteri, Ordu Büyükşehir Belediyesi, Ordu 2019.

ŞAHİN, Şafak, *Ordu Geleneksel Evleri Üzerine Bir Araştırma*, Karadeniz Teknik Üniversitesi Fen Bilimleri Enstitüsü, Yüksek Lisans Tezi, Trabzon 2010.

ŞENEL, Volkan, *Gümüşhane Evleri*, Gümüşhane İl Kültür Müdürlüğü Yayınları, Trabzon 2002.

TUNA, Celal, *Orta Karadeniz Sahil Kesiminde Geleneksel Mimari*, Arkeoloji ve Sanat Yayınları, İstanbul 2008.

UÇAR, Hatice, *Bayburt ve Bayburt Evlerinin Mimarlık Tarihindeki Yeri*, Atatürk Üniversitesi Sosyal Bilimler Enstitüsü, Doktora Tezi, Erzurum 1998.

YILDIRIM GÜNEŞ, Özgül, “Ordu-Fatsa’da Osmanlı Dönemi Konut Mimarisini Örnekleri”, *Fatsa ve Yöresi Tarihi*, C. 1, Fenomen Yayıncılık, Ankara 2022, ss. 187-219.

YILDIRIM GÜNEŞ, Özgül, *Giresun İli, Tirebolu İlçesi Gazipaşa Caddesi Üzerinde Bulunan Geç Dönem Osmanlı Yapıları*, Ordu Üniversitesi Sosyal Bilimler Enstitüsü, Yüksek Lisans Tezi, 2020.

YILMAZ, Fatma, *Samsun Alaçam Çeşme Mahallesi Geleneksel Konut Mimarisini*, Ondokuz Mayıs Üniversitesi Lisansüstü Eğitim Enstitüsü, Samsun 2021.

YİĞİTPAŞA, Nadire Tuba, *19-20. Yüzyıl Alaçam Evleri*, Samsun Ondokuz Mayıs Üniversitesi Bilimsel Araştırma Projesi Sonuç Raporu (PYO.Fen.1901.17.006). Samsun 2018.