

KORGAN'DAKİ TARİHİ ÇEŞMELER

Halis BAYRAK

Ordu Üniversitesi, Sosyal Bilimler Enstitüsü
(Sanat Tarihi Anabilim Dalı Doktora Öğrencisi)

DOI : <https://doi.org/10.29329/akalid.2024.1084.2>

Makale Geliş Tarihi : 7 Ekim 2024

Makale Kabul Tarihi : 10 Ekim 2024

Makale Sonuçlanma Tarihi : 27 Kasım 2024

Makale Yayım Tarihi : 31 Aralık 2024

Sayfa Aralığı : 22-50

Halis Bayrak, "Korgan'daki Tarihî Çeşmeler", *Akademik Literatür Sosyal Bilimler Araştırmaları Dergisi (AKALID)*, C.2, S.3, Aralık 2024, s. 22-51.

Öz

Su, yaşamın kaynağı ve insanlar için fizyolojik bir ihtiyaçtır. Beden temizliği ve dini ritüeller gereği kullanılması tarih boyunca hem su yapılarını hem de su ile ilgili diğer bileşenleri önemli kılmıştır. Su yapıları arasında yer alan çeşmeler, farklı coğrafyalar ve dönemlerde, farklı mimari üslup, plan ve cephe özellikleri göstererek her dönemde tercih edilerek inşa edilmişlerdir. Bu çalışmada çeşme mimarisinin kısa gelişimine değinildikten sonra Korgan'da bulunan tarihi üç çeşme incelenmiş olup mimari ve süsleme açısından ele alınmıştır. Genel olarak Korgan'daki tarihi çeşmeler, Osmanlı'nın son dönemi ile erken Cumhuriyet dönemine ait yapılardır. Ağa Çeşmesi (XX. yy başları), Şükrü Efendi Çeşmesi (1335/1916-17), Mektep Çeşmesi (1346/1927-28), (1930) yıllarına tarihlenmektedir. Çeşmelerden ikisi depolu (hazneli) olup biri de depusuzdur. Ağa Çeşmesi'nden günümüze sadece yalağı kalmış olup mektep çeşmesi ise akar vaziyette değildir. Şükrü Efendi Çeşmesi akar vaziyettedir. Korgan'da bulunan tarihi çeşmelerin doğal ve beşerî sebeplerle tamamen ortadan kalkmadan belgelendirilmesi amaçlanmıştır. Bu bağlamda, belirlenen her bir eserin fotoğrafları çekilmiş ve rölemleri çıkarılmıştır. Ayrıca çeşmelerin gelişim içindeki yerlerini belirlemek için benzer örneklerle değerlendirme ve karşılaştırma yoluna gidilmiştir.

Anahtar Kelimeler: Tarihî Çeşme, Korgan, Sivil mimari, Su mimarisi.

Historical Fountains in Korgan

Abstract

Water is the source of life and a physiological need for humans. The usage of water for body cleaning and religious rituals has made both water structures and other water-related components important throughout history. Among the water structures fountains have been built preferably in

different geographies and periods, with different architectural styles, plans and facade features in each period. In this study, after discussing the brief development of fountain architecture, three historical fountains in Korgan were examined and discussed in terms of architecture and ornamentation. In general, the historical fountains in Korgan are structures from the late Ottoman period and the early Republican period. Ağa Fountain dates back to (early 20th century), Şükrü Efendi Fountain (1335/1916-17), Mektep Fountain (1346/ 1927-28), (1930). Two of the fountains have tanks (reservoirs) and one has no tank. Only the trough of the Ağa Fountain remains today, and the Mektep Fountain is not in a flowing condition. Şükrü Efendi Fountain is in a flowing condition. It is aimed to document the historical fountains in Korgan before they are completely destroyed due to the natural and human reasons. In this context, photographs were taken and surveys were prepared for each identified work. In addition, evaluation and comparison with similar examples were made to determine the place of the examined fountains in development.

Keywords: Historical Fountain, Korgan, Civil Architectural, Water Architectural.

Giriş

Korgan, Ordu ilinin on dokuz ilçesinden biridir. İlçe nüfusu 2023 verilerine göre 28.144'tür.¹ İl merkezine uzaklığı yaklaşık 76 km dir. Korgan, doğusunda Ordu'nun ilçelerinden Çatalpınar, Kabataş, Aybastı, batısında Kumru, kuzeyinde Fatsa ve güneyinde Tokat'a bağlı Niksar ilçesiyle çevrilidir. İlçe topraklarının büyük bölümü Bolaman ve Elekçi havzası içinde yer almaktadır. İlçe nüfusunun çoğunluğu Bolaman Havzası'ndadır. Canik dağları üzerinde yer alan Korgan 1427'den sonra, (Gümüşdere adıyla) 16 köy ve bir mezrası ile Osmanlı'ya dâhil olduktan sonra Nahiye-i Satılmış-ı Mezit Bey Kazası adı altında Canik sancağına bağlanır.² 1455/1456, Canik Sancağı'nda kır iskân yerleri Satılmış-ı Mezit Bey Kazası/ Nahiyesi sınırları içinde kalır.³ 1637-1638 tarihinde Gümüşdere ismi Keşderesi kazası olarak değiştirilir.⁴ 1642-43 Sivas Vilayeti'nin Canik Sancağı'na bağlıdır.⁵ Sonraki dönemlerde Canik sancağının bağlı bulunduğu merkezler değişmektedir. 1866-1871 Trabzon vilayetinin Ünye sancağına bağlı kaza, 1882 Trabzon vilayetinin Canik sancağı Fatsa kazasına bağlı nahiye statüsündeyken 1928 yılında Ordu ilinin Fatsa kazasına bağlı köy sonra bucağa (1943-1960)⁶ dönüştürülmüştür. 1960 yılında Ordu iline bağlı Korgan adıyla ilçe olmuştur.⁷

2024 yılı itibarıyla Korgan'da bulunan kültürel miras konumundaki eserlerin tescilli ve tescilsiz durumları şöyledir; tescilli mimari yapı sayısı dört adettir, bir tane de tescilli

¹ <https://cip.tuik.gov.tr/?il=52> (E.T. 04.11.2024).

² Mehmet Emin Yolalıcı, *XIX. Yüzyılda Canik Sancağı*, Türk Tarih Kurumu Yayınları, Ankara 1998, s. 14.

³ Mehmet Öz, *XV-XVI. Yüzyılda Canik Sancağı*, Türk Tarih Kurumu, Ankara 1999, s. 94-96.

⁴ Bahaeddin Yediyıldız, *Hacıemiroğulları Beyliğinden Türkiye Cumhuriyeti'ne Ordu Tarihinden İzler*, Kültür Yayınları, Ordu 2018, s. 59.

⁵ Mehmet Öz, "XV. Yüzyıldan XVII. Yüzyıla Samsun Yöresi", *Geçmişten Geleceğe Samsun*, (Ed. Cevdet Yılmaz), Samsun 2006, s. 11.

⁶ 06. 12. 1943 tarihli, 5574 Sayılı Yasa, 6 Aralık 1943 Resmî Gazete; 27. 06. 1957 tarihli, 9644 Sayılı Yasa, 27 Haziran 1957 Resmî Gazete.

⁷ Mustafa Özdemir, Bolaman Havzası'nın Coğrafyası, (Atatürk Üniversitesi Sosyal Bilimler Enstitüsü, Yayınlanmamış Doktora Tezi), Erzurum 2002, s. 236.

mezar bulunmaktadır. Çiftlik (Hoy) Mahallesi Ahşap Cami⁸, 256/1 parselde, Yeşilalan Mahallesi Ahşap Hicret Küba Mescidi, 160/6 parselde, Aşağı Yaylacık Ahşap Cami, 573/1 parselde, Tepealan Kırıkbozu Mahallesi Ahşap Cami, 419/3 parselde tescil edilmiştir. Tescilli mezar Aşağı Yaylacık Mahallesi'nde 573/1 parseldeki onarım kitabesi bulunan mezardır.⁹ Tescilsiz olarak Korgan Tepe Mahalle, 186 ada, 4 parselde Hacı Kadızâde Bekir Efendi Konağı¹⁰, Korgan-Yenipınar Mahallesi 692 ada, 18 parsel üzerinde Müftü Mehmet Sait Efendi Konağı¹¹, Tepealan Mahallesi'nde üç, Çayırkent Mahallesi'nde de bir ahşap köprü¹², Korgan Tepe Mahallesi'nde 1324/4 parsel arazinin kenarında yol silindir taşı (Loğ taşı) yer almaktadır.

1. Çeşme Mimarisinin Gelişimi

Çeşme kelimesini Farsça'da *göç* anlamındaki *çeşm*den geldiği kabul edilmektedir.¹³ 13. ve 14. yüzyıllarda ise çeşme kelimesi yerine Arapça göz manasına gelen *ayn* ve *sikaye* tabirleri kullanıldığı da anlaşılmaktadır.¹⁴ Ayrıca çeşme kelimesi Osmanlı dönemi çeşme kitabelerinde *çeşme-i ab-ı zülal*, *çeşme-i kevser* ve *çeşme-i dil küşa*, *çeşme-i revan*, *çeşme-i rana*, *çeşme-i hayat* gibi terkipler halinde sık sık kullanılmıştır.¹⁵ Anadolu'nun çeşitli bölgelerinde yerleşen Türkler, o bölgede daha önce yaşamış topluluklardan kalan çeşmeleri kullanmaya devam etmiştir. Ancak mevcut çeşmeler zamanla yetersiz hale gelir. Böylece ya mevcut olan çeşmelerin boyutları büyütülmüş ya da yeni çeşmeler yapılmıştır.¹⁶

Anadolu Türk mimarisinden günümüze gelebilen en erken tarihli çeşme Mardin Artuklularına aittir. Çeşme, Necmeddin İlgazi tarafından 1109-1122 yılları arasında yaptırılan külliye'nin içindedir. Selçuklu Dönemi'nde çeşmeler sade bir mimariyle ele alınmıştır. Bu dönemden günümüze gelebilen çeşmeler ağırlıklı olarak cami, medrese, han, hamam gibi yapılara bağımlı olarak inşa edilirken ayrıca yapılardan bağımsız

⁸ Ayrıntılı bilgi için bkz. Ahmet Ali Bayhan, *Geçmişten Günümüze Ordu'nun Geleneksel Ahşap Camileri*, (Ed. Ahmet Yuka, vd.) Ordu Büyükşehir Belediyesi Kültür Yayınları, Ordu 2019.

⁹ Ordu Büyükşehir Belediyesi ve Paşaoğlu Konağı Etnografya Müzesi Dijital Arşivi.

¹⁰ Ayrıntılı bilgi için bkz. Halis Bayrak, "Ordu-Korgan Hacı Kadızâde Bekir Efendi Konağı" *ODÜ-SOBİAD*, C.12, S.1, Ordu 2022, s. 97-118.

¹¹ Ayrıntılı bilgi için bkz. Halis Bayrak, "Ordu-Korgan Müftü Mehmet Sait Efendi Konağı", *Türkiye Cumhuriyeti'nin Kuruluşunun 100. Yılı Anısına Danışmendli Havzasında Kültür ve Tarih Ordu*, (Ed. Sadullah Gülten vd.), Fenomen Yayıncılık, Ordu 2024, s. 425-447.

¹² Ayrıntılı bilgi için bkz. Şerife Tali, *Ordu İli Tarihi Su Yapıları (Hamam, Çeşme, Kağır ve Ahşap Köprüler)*, Akademisyen Kitabevi, Ankara 2020.

¹³ Beyhan Erçağ, "İstanbul Su Mimarisinde Yapı ve İşlevleriyle Çeşmeler", *İlgi Dergisi*, İlgi Yayınları, S.49, İstanbul 1987, s. 2-5.

¹⁴ Yılmaz Önge, *Türk Mimarisinde Selçuklu ve Osmanlı Dönemlerinde Su Yapıları*, Türk Tarih Kurumu Yayınları, Ankara 1997, s. 5.

¹⁵ Semavi Eyice, "Çeşme", *Türkiye Diyanet Vakfı İslam Ansiklopedisi*, C.8, İstanbul 1993, s. 227.

¹⁶ Y. Önge, *Türk Mimarisinde Selçuklu...*, s. 11.

çeşme örnekleri de bu dönemde görülmeye başlanmıştır. Anadolu Beylikleri Dönemi'nde, Selçuklu devrinde yapılan çeşme, sebil, şadırvan ve diğer su yapıları ve yapım teknikleri, biçimleri ve süslemeleri ile tekrarlanmıştır.¹⁷

Osmanlı Dönemi'nde başkentin Bursa'dan Edirne'ye oradan da İstanbul'a geçmesine kadar olan süreçte çeşme mimarisinde büyük gelişmeler kaydedilir. İstanbul'un fetihinden sonra da yapımına devam edilen çeşmelerde Selçuklu izleri ile karşılaşılır. Bu izler, çeşme cephelerindeki sivri kemerli niş uygulamaları ve depolu yapıma şeklindedir. Bu dönemde de çeşmeler depolu yapılmaya devam edilerek sonraki dönem çok cepheli çeşmelere basamak oluşturulmuştur.¹⁸

16. yüzyılın ilk yarısında sade mimariye sahip çeşmeler İstanbul'da ve Anadolu'da yapılmaya devam eder. Yüzyılın ikinci yarısında mimaride ve süslemede değişiklikler ortaya çıkar. Kitabe kemer altına yerleştirilir, kemer ve saçak arasındaki mesafe azalır. Çeşmelere dinlenme sekileri ve taslık nişi yapılmaya başlanır (Çizim 1).¹⁹ Çeşme kemer kilit taşına ve kemer köşeliklerine rozet ve gülcüler; başkent yapılarının ayna taşlarına servi, lale, karanfil, palmet gibi motifler işlenmiştir.²⁰ Yine başkentte saray, köşk, kasr gibi sivil mimari örneklerinin pencere söveleri ya da duvar nişleri içine yerleştirilmiş süsleme amaçlı çeşmeler de yapılmıştır.²¹

17. yüzyıl çeşmeleri, önceki yüzyıllardan farklı olarak süslemeler, ayna taşının dışında kemer üzerinde ve kitabe çevresinde de yer almaktadır.²² Bu dönem çeşmelerinin bir diğer özelliği de malzemede görülmeye başlayan değişimdir. Özellikle İstanbul'da bazı örneklerde çeşme yüzeyinin temel ögesi olan sivri kemer cepheyi zenginleştirmek amacıyla renkli taşlarla örülmüştür.²³

Batılılaşma sürecinde özellikle İstanbul'da anıtsal boyutlarda, aşırı süslemeli meydan çeşmeleri yapılmıştır.²⁴ Kesme taş ile yapılan ve mermer kaplanan çeşmelerde sivri kemerin derinliği azalmış, yuvarlak kemer, kaş kemer, dilimli kemer kullanılmaya baş-

¹⁷ S. Eyice, "Çeşme" *Türkiye Diyanet ...*, s. 278; Oktay Aslanapa, *Osmanlı Devri Mimarisi*, İnkılap Kitabevi, İstanbul, 1986, s. 538; Yılmaz Önge, "Anadolu Beylikler Döneminin Çeşme, Sebil ve Şadırvanları", Uluslararası Osmanlı Öncesi Türk Kültürü Kongresi Bildirileri (4-7 Eylül 1989), Ankara, 1997, s.2.

¹⁸ Lütfiye Göktaş Kaya-Elif Özdemir, "Yerel Mimarlık Örneği Olarak Safranbolu Köy Çeşmeleri", *Sanat Tarihi Dergisi*, C. 29, S.1, Nisan 2020, s. 99.

¹⁹ S. Eyice, "Çeşme" *Türkiye Diyanet ...*, s. 283; Y. Önge, *Türk Mimarisinde Selçuklu...*, s. 5.

²⁰ Nuran Kara Pilehvarian, "Osmanlı Çeşme Mimarisi", *Türkler Ansiklopedisi*, Yeni Türkiye Yayınları, C. 12, Ankara 2002, s. 248.

²¹ Mustafa Denктаş, "Anadolu Türk Mimarisinde Çeşmeler", *Türkler Ansiklopedisi*, Yeni Türkiye Yayınları, C.3, Ankara 2002, s. 876.

²² N. K. Pilehvarian, *Osmanlı Çeşme Mimarisi ...*, s. 248.

²³ Murat Karademir, *Edirne Çeşmeleri*, (Selçuk Üniversitesi Sosyal Bilimler Enstitüsü, Yayınlanmamış Yüksek Lisans Tezi), Konya 2007, s. 43.

²⁴ Ayla Ödekan, "Ahmed III. Sebili ve Çeşmesi", *İstanbul Ansiklopedisi*, C.1, İstanbul 1993, s. 116-117.

lanmıştır. Lale devrinde (1703-1730) çeşmeler döneme ismini veren lale motifiyle bezenmiştir. 1728 tarihli Ayasofya yanında Topkapı Sarayı önünde yer alan III. Ahmet Çeşmesi dört köşesinde sebili olan ve dört çeşmeli abidevi yapısıyla bütün çeşme mimarisinin şaheseridir.²⁵ Bu çeşmeler gerek yoğun bezeme ile kaplı köşe sebilleri ile yuvarlatılmış kütleleri, gerekse derin saçakları ile kent içinde önemli alanları vurgulayan, Avrupa kentlerinin rönesans ve barok çeşmelerle süslü meydanlarını çağrıştıran meydanlar oluşturan konumları ile Osmanlı mimarlığında daha önce görülmeyen yeni bir şehircilik ve yapı tasarımı anlayışının ilk modelleri olmuşlardır. 18. yüzyılın ikinci yarısına doğru çeşmelerde barok ve rokoko ayrıntılarının arttığı görülmektedir. Özellikle Nur-u Osmaniye Çeşmesi barok ve rokoko ayrıntılara bir sonraki yüzyılda yaygınlaşacak olan Antik Yunan düzenindeki sütunlar ve plastırların eklenmesi ile oluşan anıtsal cephesi ile döneminin ilginç örneklerinden birisidir.²⁶

Barok üslubun Türk sanatını etkilemesi ile sivri kemerin yerini yarım yuvarlak kavislerden oluşan kemerler almıştır. Mermer yüzeyler, kabartma kıvrımlarla bezenmiş, sütünceler ve iç içe kemerlerle hareketlendirilmiştir. Barok üslubun mimari ve süsleme geniş ölçüde uygulanması ile abidevi çeşmeler yapılmıştır. Barok üsluplu İstanbul Fatih Kızıtaşı'nda 1748 tarihli Sultan Mahmud Çeşmesi'nde, oluklu iki sütun üzerine bindirilmiş kabartma motiflerle süslü kemer ve oymalı ayna taşı görülmektedir. İki yanında bulunan nişler kabartma motiflerle taçlandırılmıştır.²⁷

19. yüzyılda Ampir üslubu büyük yapılarda olduğu gibi çeşmelerde de uygulanmıştır. İstanbul Eyüp Defterdar İskelesi'nde bulunan 1856 tarihli Pertevnihal Kadın Çeşmesi dönemin önemli örneklerinden biridir. Yuvarlak kemer, iki yanında yivli ve iyon başlıklı çift plastırla sınırlandırılmış, kemerin içi girlandlı rozetle bezenmiştir. Kornişin üzerine güneş, çiçek, yaprak ve meyve motifleriyle bezeli büyük bir taç yerleştirilmiştir.²⁸ Anadolu çeşmeleri başkenttekilerden özellikle süsleme açısından oldukça farklıdır. İstanbul yapılarının yoğun süslemesi taşra yapılarında görülmez. Böylece 19. yüzyılda başkent üslubundan farklı olarak taşra üslubu oluşmuştur. Kemer, taslık nişi, ayna taşı, oturma sekilerinden oluşan çeşmelerde 18. yüzyılın süslemelerinin bir kısmı görülebilir. Bitkisel motiflerin yanında perde motifi ve mimari betimlemeler çeşme cephesinde yer alır.²⁹ Türk Neo-Klasik üslubunun uygulandığı 1888 tarihli Beşiktaş II. Abdülhamit Çeşmesinde, istiridye kabuğu şeklindeki niş, konsollara dayanan geniş saçak, mukarnaslı nişlerden oluşan dinlenme sekileri Türk sanat geleneğine dönüşün izlerini taşımaktadır.³⁰ Osmanlı çeşmelerinin en son tipi I. Ulusal Mimarlık Dönemi'nde oluşturulmuştur. Sivri kemerli niş, yazıt, rozet, mukarnaslı kornişler 1914

²⁵ Sezen Tansuğ, "18. Yüzyılda İstanbul Çeşmeleri ve Ayasofya Şadırvanı", *Vakıflar Dergisi*, S.6, Ankara 1965, s. 93; A. Ödekan, "Ahmed III. Sebili ve Çeşmesi" ..., s. 116-117.

²⁶ N. K. Pilehvarian, "Osmanlı Çeşme Mimarisi" ..., s. 68.

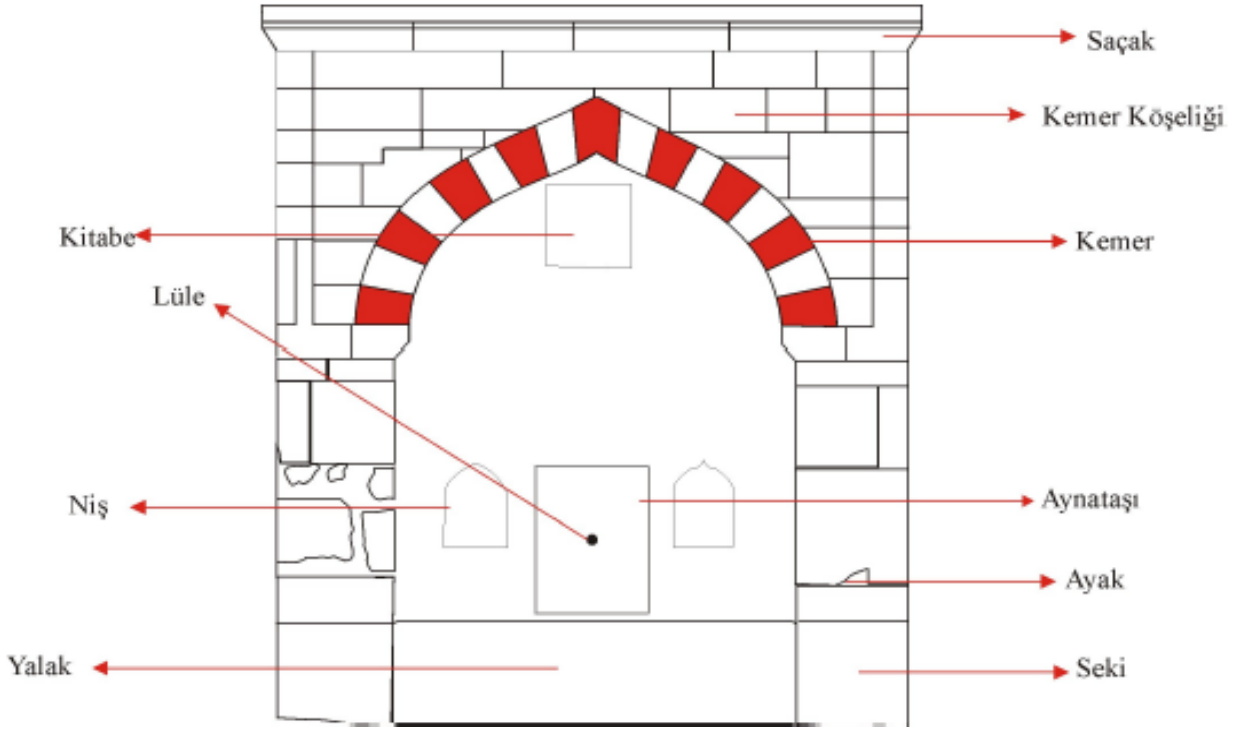
²⁷ S. Eyice, "Çeşme" *Türkiye Diyanet* ..., s. 284.

²⁸ S. Eyice, "Çeşme" *Türkiye Diyanet* ..., s. 284.

²⁹ L. Göktaş Kaya- E. Özdemir, *Yerel Mimarlık Örneği* ..., s. 102.

³⁰ S. Eyice, "Çeşme" *Türkiye Diyanet*..., s. 285.

tarihli Kısıklı Çeşmesi Klasik Osmanlı üslubunu yeniden yaşatma isteğini yansıtmaktadır.³¹ Cumhuriyet döneminde sanat değerine sahip önemli bir çeşme yapılmamıştır.³²



Çizim1: Çeşme Unsurları (Uçar, 2009: 14)

2. Korgan'da Bulunan Çeşmelerin Plan ve Mimari Özellikleri

2. 1. Ağa Çeşmesi

Korgan Tepe Mahallede Odayanı mevkiinde, Kadızâde Bekir Efendi Konağı'nın kuzeyinde, günümüzdeki caminin doğusunda bulunmaktaydı (Görsel 1). Konağa yakın konumda olan çeşme halk arasında Ağa Çeşmesi olarak isimlendirilmiştir. 1980'li yıllarda yol genişletmesi sırasında yıkılır. Bu çeşmeden günümüze sadece yalağı kalmış olup, başka bir yerde saksı olarak kullanılmaktadır (Görsel 2). Çeşmenin Bekir Efendi (1857-1939) tarafından yaptırıldığı, üzerinde kitabe ya da tarih olmadığı ve özgün çeşmenin tahrip olan yalağının sonradan Salim Usta (Yılmazlı) (1909-1985) tarafından yeniden yapıldığı ifade edilmektedir.

Ağa Çeşmesi yön olarak kuzey-güney doğrultuda konumlanmış depolu, bağımsız, tek ve kemersiz cepheye sahip olduğu düşünülmektedir. Yüksekliği ortalama bir insan boyunda 1,75 m olup genişliği 1,70 m civarındadır. Hazneli olan çeşme nişsiz ve dikdörtgen prizmal form üzerinde basık kemerli alınlıkla sonlanmaktadır. Çeşme cephesi iki yönden 0,17 m genişliğinde plastırlarla sınırlandırılmış durumdadır. Plastırlar yivli

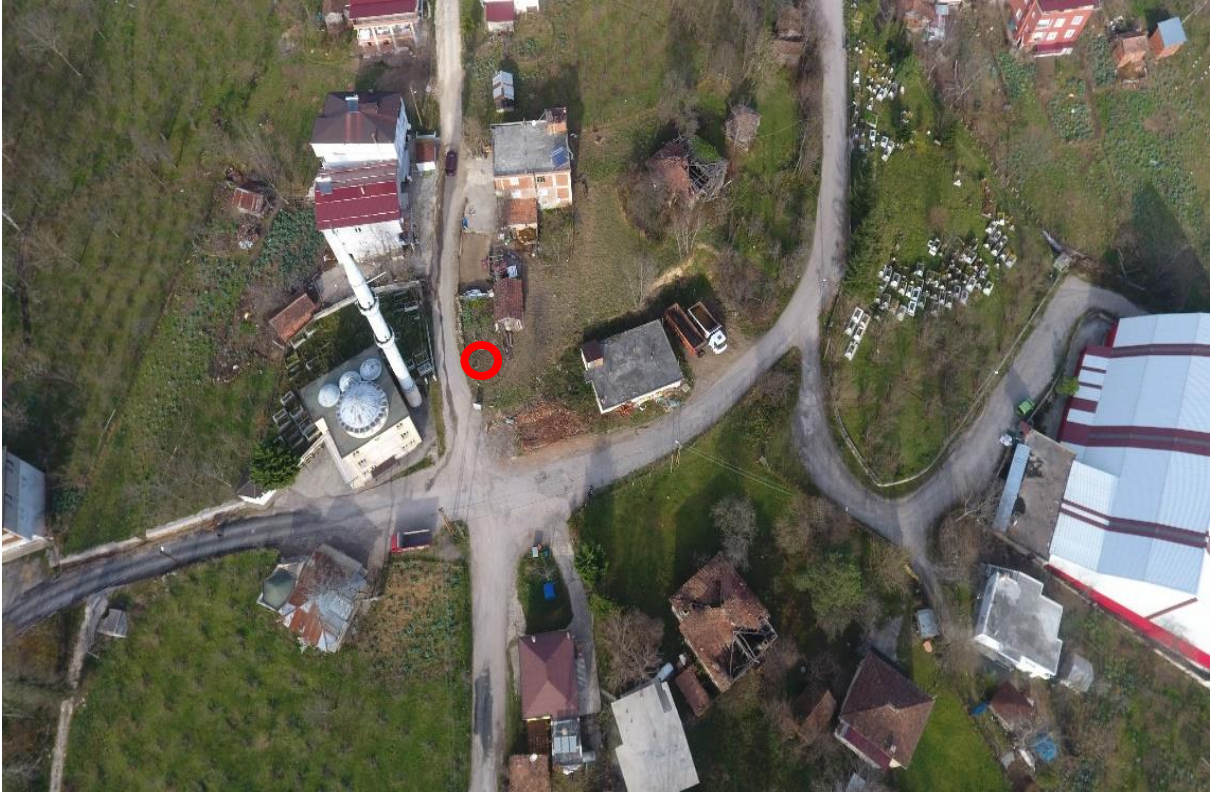
³¹ Ayla Ödekan, "Kent içi Çeşme Tasarımında Tipolojik Çözümleme", *Semavi Eyice Armağanı, İstanbul Yazıları*, 1992, s. 286.

³² S. Eyice, "Çeşme" *Türkiye Diyanet...*, s. 286.

şekilde tasarlanmış olup üstte basık kemer formlu alınlık ise yivsiz plastırla sonlanmaktadır (Çizim 2).

Kesme taş malzemeyle inşa edilmiş olan çeşme, tek lüleli olup, ayna taşı üzerinde taş çanak yer almaktadır. Taş çanağın üst hizasından başlayan yarım daire form üzerinde bitkisel süsleme olduğu ifade edilmektedir.³³ Çeşme çanağının alt kısmında yekpare taş yalağı 1,14 m uzunluğunda 0,75 m genişliğinde, 0,45 m derinliğinde ve 0,10 m duvar kalınlığına sahiptir. Yalağın ön cephesi üzerinde üç adet boyutları değişen daire formlu ve üst orta kenarda yarım daire formlu tahliye açıklıkları bulunmaktadır. Yalağın iki yanında dinlenme sekisi yer almaktaydı (Görsel 2).

Hazneli çeşmenin örtüsü hakkında bilgi bulunmamakla birlikte, haznenin dar tutulduğu, suyunun künklerle yaklaşık 400 m uzaktan taşındığı ifade edilmektedir. Bu künkler farklı zamanlardaki yol yapım çalışmaları sırasında tahrip edilmiştir. Çeşmenin ön cephesi kesme taştan inşa edilmiş olup süsleme olarak çeşme üzerinde yivli ve düz plastırlar, bitkisel motifler olduğu ifade edilmektedir.



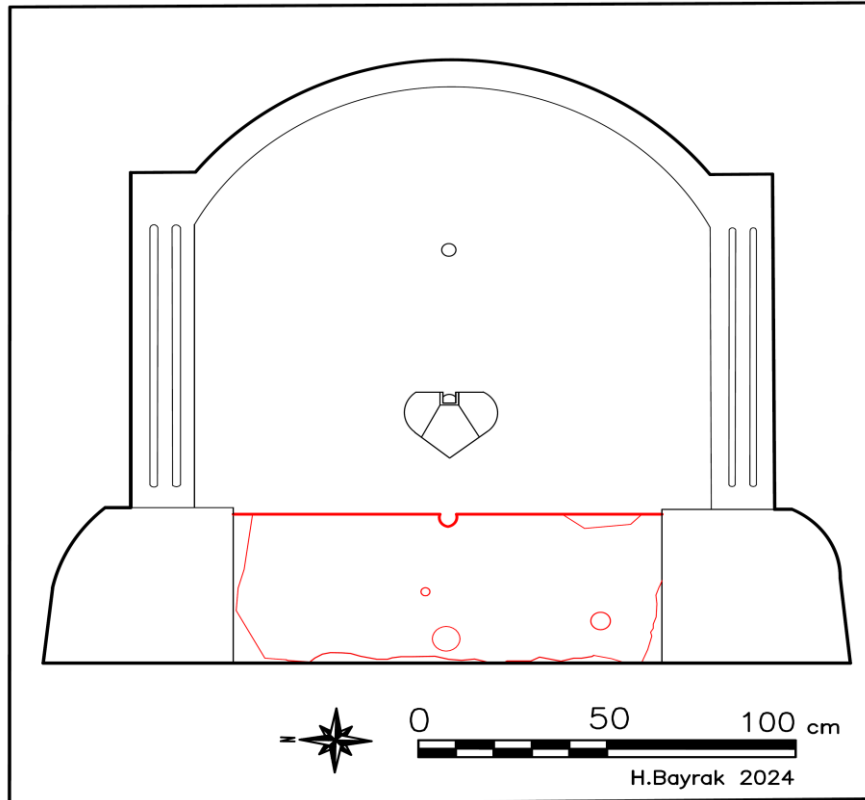
Görsel 1: Tepe Mahalle Odayanı Mevki ve Çeşmenin Konumu³⁴

³³ Ömer Korgan, kişisel görüşme, 18.10.2023; Hüseyin Korgancı, kişisel görüşme, 18.10.2023; Mustafa Korgancı, kişisel görüşme, 10.11.2023; Sevim Yılmazlı, kişisel görüşme, 16. 10. 2023.

³⁴ Dron fotoğrafları Korgan Belediyesi Kültür ve Sosyal İşler Müdürü İlyas Adaş tarafından 05.10. 2024 tarihinde çekilmiştir. İsim belirtilmemiş fotoğraflar araştırma sürecinde yazar tarafından çekilmiştir.



Görsel 2: Ağa Çeşmesi Yalağı³⁵



Çizim 2: Ağa Çeşmesi

³⁵ İnceleme Tarihi: 03.11. 2023. Çeşmenin çizimi, günümüze kalan yalak ölçülerinden ve anlatımlardan hareketle oluşturulmuştur.

2. 2. Mektep Çeşmesi

Korgan Tepe Mahalle'de, Atatürk ilkokulu yolu üzerinde Mustafa Bağı'nun 1362 ada, 5 parsel nolu arazinin güney kenarına bitişik şekilde ve yol kenarında bulunmaktadır (Görsel 3, Çizim 3). Yolum devamında mektep³⁶ bulunmaktaydı. Bundan dolayı halk arasında Mektep çeşmesi olarak isimlendirilmiştir. Çeşme üzerinde ustanın kendi el yazısıyla *Mimarî Salim* şeklinde ibare bulunmaktadır. Bu nedenle banisinin ve mimarının Salim Yılmazlı olduğu düşünülmektedir. Tarih *8 Rebiülevvel 1346 (M. 1927-28) ve 15...1930* şeklinde hem Osmanlıca hem de günümüz rakamlarıyla iki farklı şekilde verilmiştir. Tescil kaydı bulunmamaktadır.

Çeşme 1980'e kadar kullanılmaktaydı. Haznesi olmayan çeşmenin suyu, bahçe içindeki bir kaynaktan geliyordu. Kullanıldığı zamanlarda temiz içme suyu sağlardı. Bu eski çeşmenin olduğu yere yapılan günümüzdeki çeşme 1994 yılında yapılmıştır.³⁷ Arazisinin kenarında olan çeşme için Mustafa Bağı; çeşme'nin taş teknesi vardı. Teknenin iki tarafında da dinlenme sekisi bulunmaktaydı, ifadelerini kullanmaktadır.³⁸ Esnaf olan Hüseyin Korgancı; çeşme günümüzdeki yeni çeşmenin olduğu yerdedi. Buraya eskiden su almaya giderdik. Çeşme yol seviyesinden yüksekteydi. Önündeki yol yükseltildikçe çeşme aşağıda kaldı. Bundan dolayı zamanla orası bataklık haline geldi. Çeşmenin yalağı oyma taştan yapılmıyordu. Taş çanağı sonradan kırılmış. Yalağın iki tarafında çamaşır yıkama yerleri vardı. Günümüzdeki çeşme yapılırken kullanım dışı kalmış olan çeşme yerinden söküldü. Kaybolmasın diye yeni çeşmenin yan tarafına yerleştirildi, şeklinde ifade etmekle birlikte benzer bilgileri Salim Usta'nın gelini olan Sevim Yılmazlı da ifade etmektedir.³⁹

Mektep Çeşmesi yön olarak günümüzde kuzeybatı ve güneydoğu doğrultuda konumlanmış olup deposuz, bağımsız, tek ve kemersiz cepheye sahiptir. Yüksekliği 0,92 m genişliği 0,86 m dir. Haznesi bulunmayan çeşme, yekpare blok taştan oluşturulmuş kalınlığı 0,17 m olup dikey dikdörtgen formdadır (Çizim 4-5). Blok kesme taş malzemeyle oluşturulmuş olan çeşme cephesi üzerinde, sağa kaydırılmış tek lüle ve önünde küçük boyutlarda taş çanak bulunmakta, alt kısmı günümüzde olduğu gibi kaba yonu taş örgülü olmalıdır. Bilinenin aksine lülesi cephe yüzeyinin sağ kenarından verilmiştir. Cephe yüzeyinde yatay ve kareye yakın çerçeveler içinde alçak kabartmalar yer almaktadır. Alt sağda hem hicri hem de miladi tarih bulunmaktadır. Buranın solundaki çerçeve içinde kapaklı ibrik, bunların üst hizasında ortalananmış olarak hilal ve

³⁶ 1888 Trabzon Vilayeti Salnamesi 'ne göre Canik Sancağı' na bağlı Korgan'da Hacı Kadı Medresesi adıyla talebesiz olarak kayıtlara yansdığı görülmektedir (Kudret Emiroğlu, *Trabzon Vilayeti Salnamesi 1888*, Trabzon İli ve İlçeleri Eğitim, Kültür ve Sosyal Yardımlaşma Vakfı Yayınları, Emek Ofset, C.13, Ankara 2002, s. 126.) Bu medreseyle ilgili öncesi ya da sonrasına ait kayıta rastlanmamıştır. Ağa Camisi önünde sübyan mektebi bulunmaktaydı. Muhtemelen buraya çıkan yol güzergahında olduğu için Mektep Çeşmesi olarak isimlendirilmiştir.

³⁷ Şaban Araç, kişisel görüşme (26. 09. 2023).

³⁸ Mustafa Bağı, kişisel görüşme (03.10.2023).

³⁹ Sevim Yılmazlı, kişisel görüşme (16. 10. 2023); Hüseyin Korgancı, kişisel görüşme (18.10.2023)

yıldız, en üstte ise ustanın kendi el yazısıyla *Mimarî Salim* yazısı yer almaktadır (Görsel 4).⁴⁰

Blok taş yüzeyin alt kısmında yine anlatımlardan anlaşıldığı kadarıyla yekpare taş yalağı, yalağın alt orta kısmında ve üst kenarında tahliye açıklığı bulunmakta ve yalağın iki yanında da dinlenme sekileri yer almaktaydı. Çeşme üzerinde süsleme unsuru olarak; yazı, nesne motifi olarak ibrik, geometrik motif olarak hilal ve yıldız kullanılmıştır.



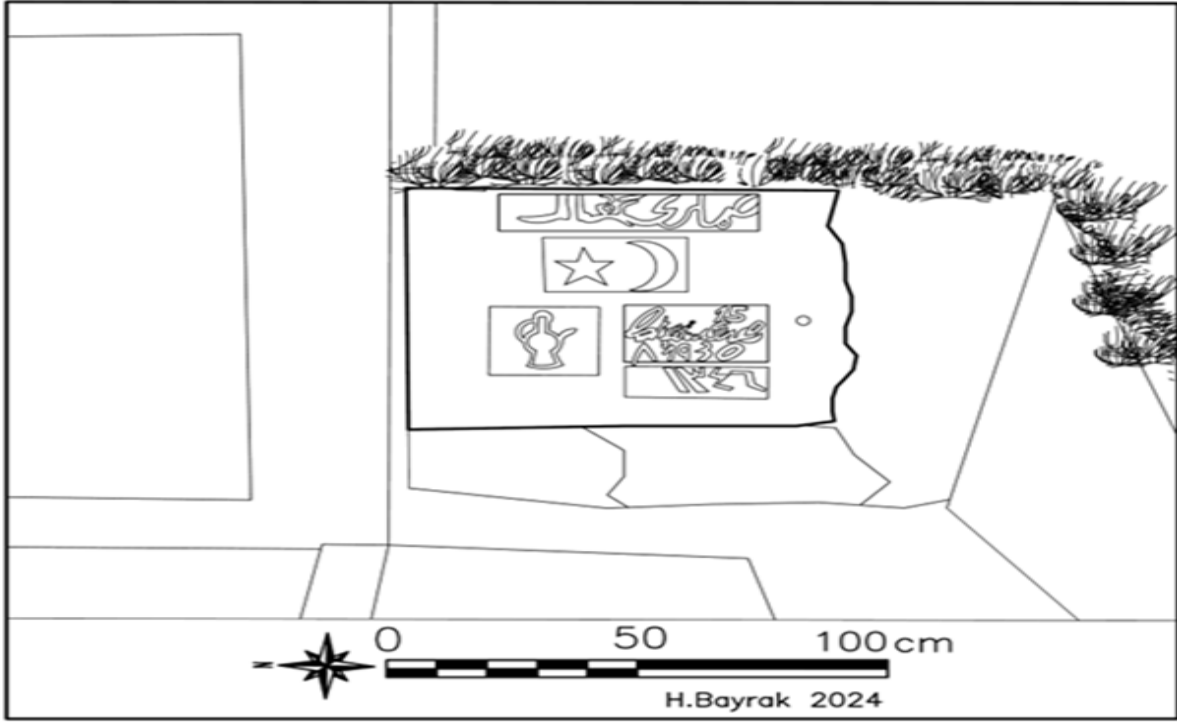
Görsel 3 : Mektep Çeşmesi ve Yeni Çeşme Genel Görünüm



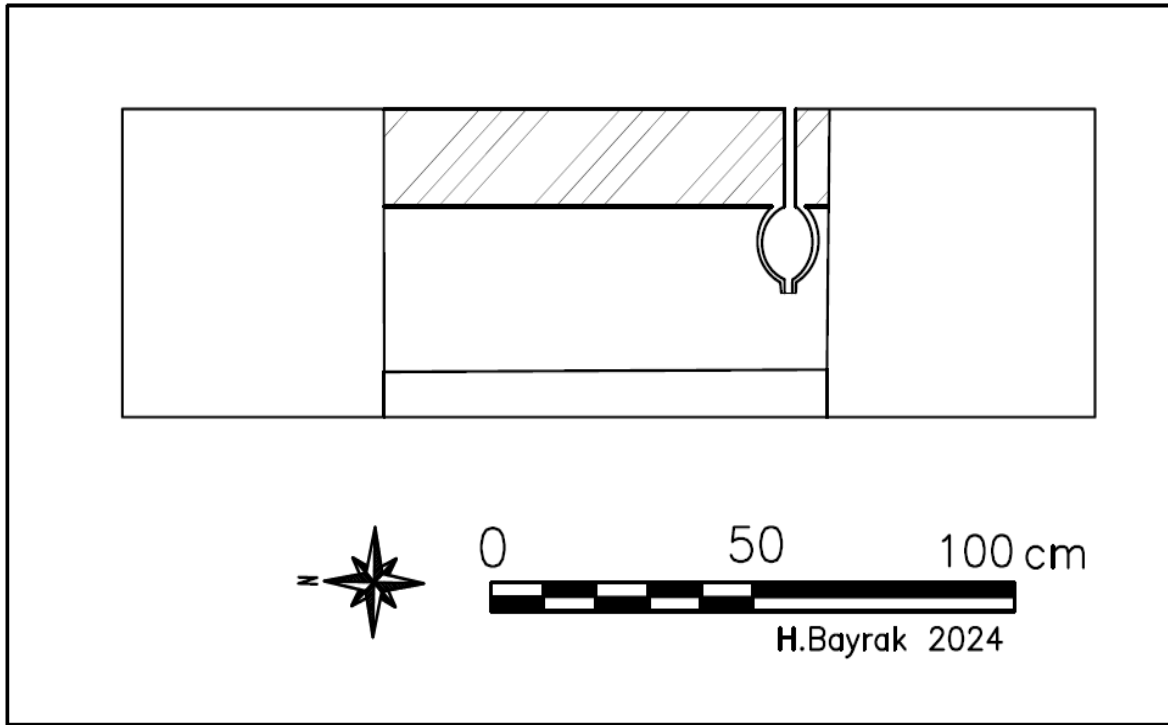
Görsel 4: Mektep Çeşmesi Yakından Görünüm⁴¹

⁴⁰ Ordu Üniversitesi Öğretim Üyesi Prof. Dr. Ahmet Ali Bayhan tarafından transkripsiyonu yapılmıştır.

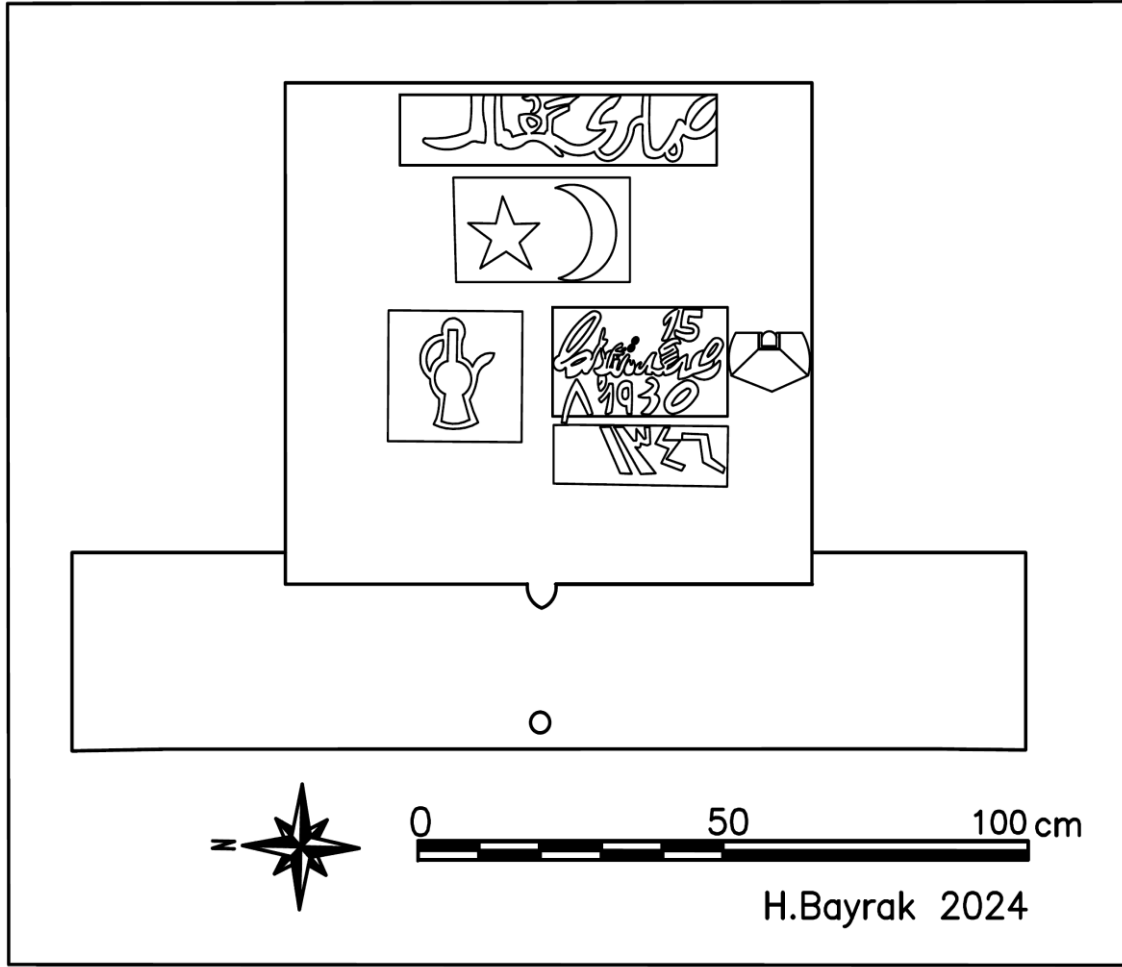
⁴¹ İnceleme Tarihi: 26.09.2023.



Çizim 3: Mektep Çeşmesi Mevcut Görünümü



Çizim 4: Mektep Çeşmesi Özgün Planı



Çizim 5: Mektep Çeşmesi Özgün Halinin Genel Görünümü

2. 3. Şükrü Efendi Çeşmesi

Korgan Dip Mahallede 1142 ada, 18 parsel üzerinde yer almaktadır (Görsel 5). Hacı-kadı-zâde Bekir oğlu Şükrü Korgan (1882-1956) tarafından, evle birlikte Rum ustalara yaptırıldığı ifade edilmektedir.⁴² Tescil kaydı bulunmamaktadır. Üzerinde 1335/ (1916-17) tarihi yer almaktadır. Şükrü Efendi Çeşmesi, eğimli bir arazi üzerinde, güneydoğu-kuzeybatı doğrultusunda konumlandırılmış olup depolu, bağımsız, tek ve kemersiz cepheye sahiptir. Mevcut halinin yüksekliği 2,15 m genişliği 1,26 m dir. Hazneli⁴³ olan çeşme dikdörtgen prizmal formlu ve üstte kademeli saçakla sonlanmaktadır (Görsel 6, Çizim 6). Çeşmenin iki yanına muhdes istinat duvarı çekilmiş ve çeşmenin diğer yönleri toprakla doldurulduğundan dolayı diğer cephelerin sadece üst kısımları görünür haldedir (Görsel 7-8). Çeşmenin ön cephesi yatay plastırla iki bölüme ayrılmıştır. Çeşme mevcut hali ile, ön cephesi iki yanda 0,21m genişliğinde, 0,14 m derinliğinde plastırla sınırlandırılmıştır. Çeşmenin güney köşesindeki plastırlar de-

⁴² Murat Korgan, kişisel görüşme (18.10.2023)

⁴³ Y. Önge, *Türk Mimarisinde Selçuklu...*, s. 15.

ğiştirilerek özgün niteliği bozulmuştur. Buradaki plastr dikdörtgen formda olup sonradan ilave edildiği anlaşılmaktadır. Kuzey köşedeki özgün plastrın ayak kısmı s ve c kıvrımlı iki kademelidir. Plastr dikdörtgen olup plastr üzerinde kartuşlar içinde dört yapraklı çiçek motifi, dairenin üst ve alt kısmında birer baklava dilimi yer almaktadır. Plastrın ikinci bölümü oval formda olup üzeri yivlidir.

Kesme taş malzemeye inşa edilmiş olan çeşme tek lüleli olup, ayna taşı üzerinde taş çanak yer almaktaydı. Cephe üstte 0,08 m genişliğinde yatay plastrla ikiye bölünmüş ve bu plastrın alt kısmı içbükey haldedir. Cephenin üst kısmında kaş kemerli kartuş içine yüksek kaideli, kapaklı ve emzikli ibrik ve kadeh formu yerleştirilmiştir. İbrik akar vaziyettedir. Kaş kemer formunun köşeliğinde, Osmanlıca rakamlarla tarih yer almaktadır.

Günümüzde olmayan taş çanağının alt kısmındaki yalağı yekpare taş iken muhdes betona dönüştürülmüş durumdadır. Özgünde yalağın iki yanında seki bulunmaktaydı. Hazneli çeşmenin üst örtüsü yekpare üç adet blok taş ile düz bir şekilde kapatılmıştır (Görsel 9). Buraya yakın yerde ikamet eden Mevlüt Aksoy⁴⁴, çeşmenin önünde yekpare taştan yalağının ve yalağın iki yanında da dinlenme sekileri ve taş çanağının olduğunu, suyun bu çeşmeye yaklaşık 50 m yukarıdaki kaynaktan künk borularla getirilmiş olduğunu ifade etmektedir (Çizim 7). Çeşme günümüzde işlevine devam etmektedir.

Şükrü Efendi Çeşmesi'nin özgün hali tamamen ince yonu ve kaba yonu taşlarla yapılmıştır. Süsleme olarak çeşmede barok üslup ön plandadır. Dikey düz plastr kaidelerinin s, c kıvrımlı olması, plastr üzerinde iki uçta baklava dilimleri, ortasında daire kartuş içinde dört yapraklı çiçek motifi yer alır. Çeşme alınlığını ayıran yatay plastr kenarının iç bükey olması, alınlık üzerinde kaş kemer kartuş içinde yüksek kaideli ve yuvarlak gövdeli, kapaklı ve emzikli ibrik motifi yüksek kaideli kadeh motifine akar vaziyettedir. Alınlığın iki yanında oval formlu ve yivli plastrlar, saçağın köşelerde yuvarlatılmış formda yukarı ve dışa doğru hareketlendirilmiş olması çeşmede gözlenebilen süsleme unsurlarıdır.

⁴⁴ Salih Aksoy, kişisel görüşme (02. 03. 2024), Mevlüt Aksoy, kişisel görüşme, (05.11.2024).



Görsel 5: Şükrü Efendi Çeşmesi Genel Görünümü⁴⁵



Görsel 6: Şükrü Efendi Çeşmesi

⁴⁵ İnceleme Tarihi: 01.07.2023.



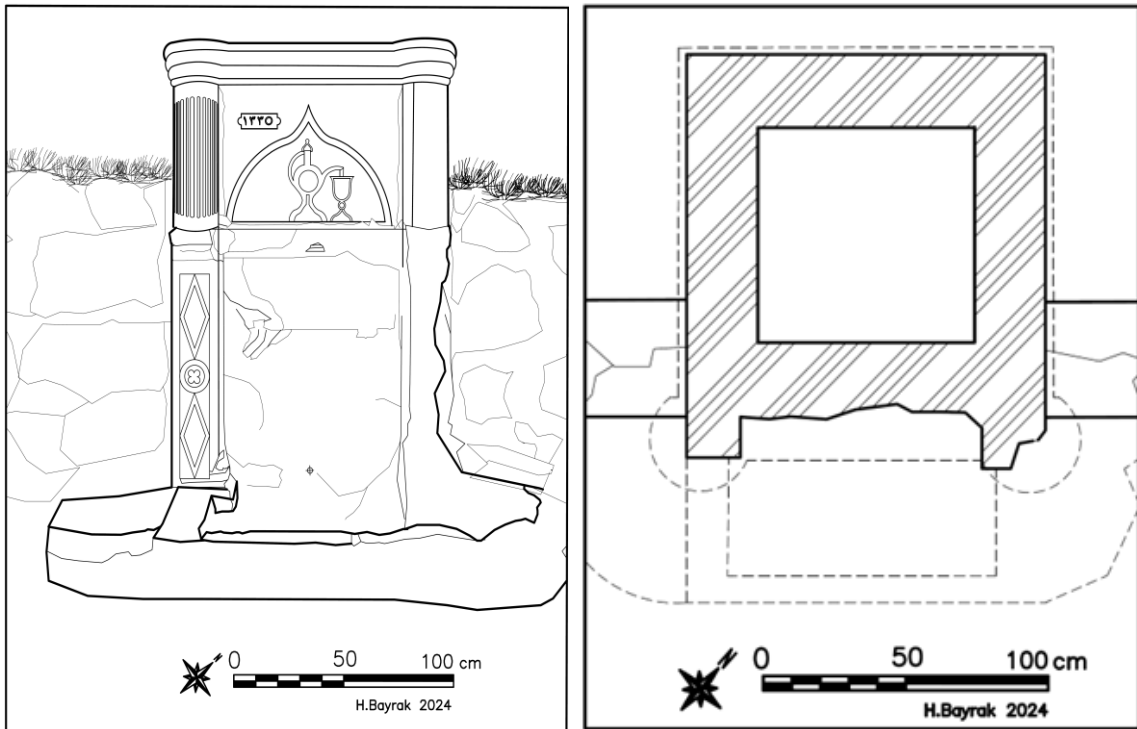
Görsel 7: Şükrü Efendi Çeşmesi Güneybatı Cephesi ve Üst Örtüsü



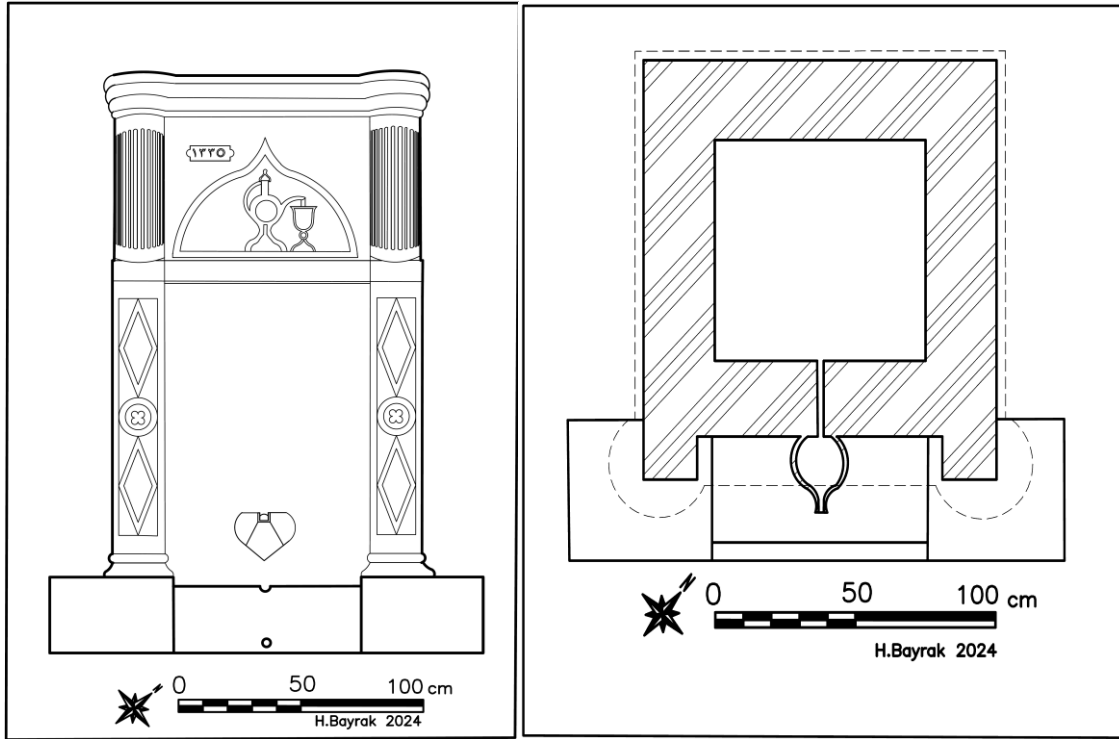
Görsel 8: Şükrü Efendi Çeşmesi Kuzeydoğu Cephesi



Görsel 9: Şükrü Efendi Çeşmesi Üst Örtüsü



Çizim 6: Mevcut Durumu ve Planı



Çizim 7: Özgün Durumu ve Planı

3. Değerlendirme ve Karşılaştırma

Çeşme mimarisiyle ilgili yapılan yayınlarda araştırmacılar tarafından farklı tipolojik çalışmalar yapıldığı görülmektedir. Çeşmeler Celal Esad Arseven tarafından buldukları yere göre⁴⁶, Semavi Eyice, çeşmeleri inşa edildikleri yerlere göre⁴⁷, Yılmaz Önge, yüzyıllara göre gelişimi⁴⁸, Ayla Ödekan ise buldukları yer ve cephe kompozisyonuna göre sınıflandırma yapılmıştır. Korgan'da bulunan tarihi üç çeşmeden günümüze kalan kısımları ve sözlü anlatımlardan hareketle bu çeşmeler buldukları yere göre ve cephe düzenlemesi dikkate alınarak çoğunlukla Ayla Ödekan'ın yaptığı tipolojiye göre değerlendirilmeye çalışılmıştır. Bu doğrultuda Korgan çeşmeleri, *buldukları yere göre ve cephe kompozisyonlarına göre*⁴⁹ olmak üzere iki ana grupta ele alınmıştır. Çalışma sistemlerine göre 2 depolu ve 1 deposuz, buldukları yere göre göre 3'ü bağımsız, cephe kompozisyonu olarak cephe sayısı 3'ü tek cepheli, cephe biçimine göre 3'ü de kemersizdir. Planlarına göre dikey ve yatay dikdörtgen prizmal gövde formuna sahiptir.

⁴⁶ Celal Esad Arseven, "Çeşme", Sanat Ansiklopedisi, C.1, 1950, s. 488-491.

⁴⁷ S. Eyice, "Çeşme" Türkiye Diyanet ..., s. 277-288.

⁴⁸ Y. Önge, *Türk Mimarisinde Selçuklu...*, s. 1-39.

⁴⁹ A. Ödekan, "Kent içi Çeşme Tasarımında...", s. 281-297.

3. 1. Buldukları Yere Göre Çeşmeler

Buldukları yere göre incelenen üç örnek herhangi bir yapıya bağımlı olmayan bağımsız çeşmeler grubu içerisinde yer almaktadır. Bağımsız çeşme örneklerini Anadolu'nun pek çok yerinde görmek mümkündür. Bu gruba; Çaybaşı Çayır Çeşmesi (1864-65), Kabadüz Harami Köyü Oluklu Felikzâde Süleyman Ağa Çeşmesi (1868-69), Kumru Küçük Akçakese Mahallesi Çeşmesi (19. yy sonu 20.yy başları), Ünye Kale Çeşmesi (19.yy sonu 20.yy başları)⁵⁰, Trabzon Maçka Şahinkaya Arıkaya Mahallesi Çeşmesi (19.yy), Samsun Bafra Ali Bey Çeşmesi (1754), Giresun Binbaşı Nihat Bey (Terazi) Çeşmesi (1911), Giresun Şebinkarahisar Çavuşpınarı Çeşmesi (1880)⁵¹, Karaman Balıoğlu Çeşmesi (1791)⁵², İstanbul Haydarpaşa Köftüncü Mehmet Ağa Çeşmesi (1847)⁵³, Çeşme Hacı Saliha Çeşmesi (1800)⁵⁴, Denizli Çivril Yavuzca Çeşmesi (1820)⁵⁵, Afyon Büyük Olucak Çeşmesi (1890)⁵⁶, Sakarya'da; Merkez Başlar Sokak Çeşmesi (M.1936), Merkez Gün Sokak Çeşmesi (M. 1913-14), Kaynarca Taş Oluk Köyü Çeşmesi (M. 1830)⁵⁷, örnek olarak verilebilir.

3. 2. Cephe Kompozisyonlarına Göre Çeşmeler

İncelenen üç örnek cephe tasarımları ve cephe sayısı açısından tek cepheli ve tek kemerli grubu içindeki düz cepheli nişsiz çeşmeler içerisinde yer almaktadır. Bu gruba; Altınordu Kirazlıman Mahallesi Dindine Ailesi Çeşmesi (1910-11), Altınordu Tanyeli Mahallesi Çeşmesi (20.yy), Gökçöy Damarlı Mahallesi Kabana Çeşmesi (20.yy), Mesudiye Çataltepe Köyü Tahsin Ağa Çeşmesi (1886-87), Ulubey Karakoca Mahallesi Erdeğin Çeşmesi, Ünye Dizdar Çeşmesi (20.yy), Giresun Fatma Hanım Çeşmesi (1923), Giresun Yüzbaşısu Çeşmesi (1933), Trabzon Beşikdüzü Merkez Mahalle Çeşmesi (1794), Safranbolu Kileci Çeşmesi (1903)⁵⁸, Samsun Bafra Kadı Çeşmesi (1780)⁵⁹,

⁵⁰ Şerife Tali, Ordu İli Tarihi Su Yapıları (Hamam, Çeşme, Kağır ve Ahşap Köprüler), Akademisyen Kitabevi, Ankara 2020, s.284.

⁵¹ Ş. Tali, Ordu İli..., s. 284.

⁵² Mustafa Denктаş, Karaman Çeşmeleri, Kıvılcım Yayınları, Kayseri 2000, s. 60.

⁵³ İbrahim Hakkı Tanışık, İstanbul Çeşmeleri II, Millî Eğitim Bakanlığı Eski Eserler ve Müzeler Umum Müdürlüğü Yayınları, Ankara 1945, s. 442.

⁵⁴ Gül Geyik, İzmir Su Yapıları, Atatürk Üniversitesi Sosyal Bilimler Enstitüsü, Yüksek Lisans Tezi, Erzurum 2007, s. 55.

⁵⁵ Saim Çirtil, Denizli Çivril Su Yapıları, Uluçam Armağanı, Ankara 2008, s. 81.

⁵⁶ Gülay Karasu, Afyon Çeşmeleri, (Gazi Üniversitesi Sosyal Bilimler Enstitüsü, Yayınlanmamış Yüksek Lisans Tezi), Ankara, 2006, s. 91.

⁵⁷ Çetin, Yusuf, "Sakarya Çeşmeleri", Atatürk Üniversitesi Güzel Sanatlar Fakültesi Dergisi, S.14, 2008, s. 125-132.

⁵⁸ Ş. Tali, Ordu İli..., s. 287-288.

⁵⁹ Mehmet Sami Bayraktar, Samsun'da Türk Devri Mimarisi, Canik Belediyesi Kültür Yayınları, Samsun, 2016, s. 339.

Karabük Safranbolu Hidayetullah Çeşmesi (1803-04), Köprübaşı Çeşmesi (1836), Çavuşoğlu Çeşmesi (1851-52)⁶⁰, Giresun Fatma Hanım Çeşmesi (1923), Giresun Şebinkarahisar Süleyman Ağa Çeşmesi (1914), Safranbolu Kileci Çeşmesi (1903), Safranbolu Antepzâde Hacı Mehmed Ağa Çeşmesi (1907)⁶¹, Kastamonu Mehmet Şevket Caddesi Sokak Çeşmesi (1900-1901)⁶², Bolu Çakınlar Mahallesi Tefikbey Çeşmesi (1895-1896), Bolu Aktaş Mahallesi Samukaş Çeşmesi (1863-64)⁶³, Kastamonu Mehmet Şevket Caddesi Sokak Çeşmesi (1900-1901) (Görsel 10,11,12)⁶⁴ benzer cephe tasarımlarına sahiptir.



Görsel 10,11,12: Bolu Çakınlar Mahallesi Tefikbey Çeşmesi (1895-1896); Bolu Aktaş Mahallesi Samukaş Çeşmesi (1863-64), (Can, 2015: 43-46); Kastamonu Mehmet Şevket Caddesi Sokak Çeşmesi (1900-1901) (Gür, 2019: 312); Cephe Kompozisyonları

3. 3. Malzeme ve Teknik

Malzeme açısından değerlendirildiğinde yapı malzemesi olarak Korgan çeşmelerinde kesme ve moloz taş kullanılmıştır. Kesme taş ön cephelerde yoğunlaşmaktadır. Ağa Çeşmesi'nin ön cephesi kesme taş olduğu ifade edilmekle birlikte kaplama olup olmadığı bilinmemekle birlikte diğer cepheleri moloz taş olduğu tahmin edilmektedir. Mektep Çeşmesi dikey dikdörtgen formda yekpare kesme taştan oluşturulmuştur. Bu yekpare aynalık, moloz taş örgü üzerinde olduğu tahmin edilmektedir. Şükrü Efendi Çeşmesi ön cepheleri iki büyük boyutlu ince yonu kesme taşlarla yapılmıştır. Diğer

⁶⁰ Mustafa Acar, *Tarihi Safranbolu Çeşmeleri*, Safranbolu Hizmet Birliği Kültür Yayınları, Karabük 2008, s. 23,35, 41.

⁶¹ Ş. Tali, *Ordu İli Tarihi...*, s. 288.

⁶² Fatma Gür, *Kastamonu Çeşmeleri*, (Karabük Üniversitesi Sosyal Bilimler Enstitüsü, Yayınlanmamış Yüksek Lisans Tezi), Karabük 2019, s. 312.

⁶³ Hüseyin Can, *Bolu ve Yöresinde Bulunan Tarihi Çeşmeler*, (Sakarya Üniversitesi Sosyal Bilimler Enstitüsü, Yayınlanmamış Yüksek Lisans Tezi), Sakarya 2015, s. 43- 46.

⁶⁴ F. Gür, *Kastamonu Çeşmeleri...*, s. 312.

cephelerinde de kaba yonu kesme taş malzeme kullanılmıştır. Günümüzdeki durumunda çeşme cephesinin alt ve sağ köşesine önceden müdahale edilerek moloz taşlarla onarılmaya çalışıldığı, teknesi ve sekilerin tamamen ortadan kaldırılarak muhdes beton ve moloz taş kullanıldığı gözlenmektedir. Teknik olarak çeşmelerde yığma tekniği kullanılmıştır. Anadolu'daki çeşmelere malzeme ve teknik olarak bakıldığında benzer olduğu görülmektedir. Genel olarak Ordu⁶⁵ Kayseri⁶⁶, Uşak⁶⁷, Karaman⁶⁸, Erzurum⁶⁹, Safranbolu⁷⁰ çeşmelerinde de çoğunlukla ön cephelerinde kesme taş kullanılmıştır.

3. 4. Yapı Elemanları

3. 4. 1. Duvar ve Üst Örtü

Mektep ve Şükrü Efendi çeşmelerinde kaplama kullanılmamıştır. Ağa Çeşmesi'nde ise kaplama kullanılıp kullanılmadığı bilinmemektedir. Şükrü Efendi Çeşmesi'nde üst örtü olarak blok taşlarla kapatıldığı görülmektedir (Görsel 9). Ordu çeşmelerinde çoğunlukla düz dam şeklinde⁷¹ örtülmesiyle benzer şekildedir.

3. 4. 2. Ayna Taşı

Ordu çeşmelerin ayna taşları genellikle düz, kesme taş olarak düzenlenmiştir. Ayna taşları çeşme nişi duvarına genellikle yatay ya da düşey olarak yerleştirilmiştir.⁷² Araştırmaya konu olan çeşmelerden ikisinde bariz bir ayna taşı tespit edilememiştir. Fakat, Mektep Çeşmesi tek blok taşla yapıldığından dolayı bu taşın aynı zamanda ayna taşı olduğu da düşünülebilir.

3. 4. 3. Taş Çanaklar

Derin ve çap olarak geniş tutulan çanaklar, bir çörten şeklinde ya da taş oluklar şeklindedir. Karadeniz bölgesinde Ordu, Giresun, Samsun, Trabzon çeşmelerinde yaygın olarak görülmektedir.⁷³ Korgan çeşmelerinde lüle yerine yekpare taş çanaklar yer almaktadır.

3. 4. 4. Su Yalakları

Yalak/tekne olarak bilinen öge Korgan yöresinde petek olarak isimlendirilmektedir. Suyu biriktirmek ya da hayvanların su içmesi için genellikle yekpare taş yalaklar yapılmıştır. Değerlendirilen üç örnekten sadece Ağa Çeşmesi'nin yalağı özgün haldedir (Görsel 2). Mektep ve Şükrü Efendi Çeşmesi yalakları yerinde ya da özgün değildir.

⁶⁵ Ş. Tali, *Ordu İli Taribi...*, s. 282.

⁶⁶ Ömer Yörükoğlu, *Kayseri Çeşmeleri*, Özel Baskı, Kayseri 1987, s. 23.

⁶⁷ M. Acar, *Taribi Safranbolu...*, s. 625.

⁶⁸ Mustafa Denктаş, *Karaman Çeşmeleri*, Kıvılcım Yayınları Kayseri 2000, s. 196.

⁶⁹ Haldun Özkan, "Kitabeli Erzurum Çeşmeleri", *Türk Dünyası, Dil ve Edebiyat Dergisi*, 2018, s. 369.

⁷⁰ L. Göктаş Kaya- E. Özdemir, "Yerel Mimarlık Örneği" ..., s. 120.

⁷¹ Ş. Tali, *Ordu İli Taribi...*, s. 292.

⁷² Ş. Tali, *Ordu İli Taribi...*, s. 290.

⁷³ Ş. Tali, *Ordu İli Taribi...*, s. 291.

Bunların Ağa Çeşmesi yalağı gibi dikdörtgen formda olduğu düşünülmektedir. Anadolu'nun pek çok yerinde görülen yekpare taş yalaklara örnek olarak yakın çevreden Ulubey Kıranyağmur Mahallesi Konak Yanı Çeşmesi, Ulubey Akpınar Mahallesi Beşoluk Çeşmesi, Ünye Kale Çeşmesi'nde benzer şekilde karşımıza çıkmaktadır.⁷⁴

3. 4. 5. Dinlenme Sekileri

Sekiler, çeşmeye su içmek, su doldurmaya gelenlerin dinlenmek, hayvanların yüklerini koymak ve çamaşır yıkamak için genellikle yalıkların iki yanında yer almaktadır. Sekiler genellikle örme ya da tek blok taşlardan yapılmaktadır.⁷⁵ Korgan örneklerinde özgün seki örnekleri bulunmamaktadır.

3. 4. 6. Hazneler (Su Depoları)

Araştırmaya konu olan üç çeşmeye sular künklerle taşınmıştır. Korgan çeşmelerinde ikisinin arkasında depo bulunurken (Çizim 6), birinde bulunmamaktadır.

3. 5. Kitabeler

Korgan çeşmelerinde kitabe yer almamakla birlikte hicri tarih ibareleri yer almaktadır. Şükrü Efendi Çeşme'sinde kabartma şeklinde hicri olarak sadece yıl yer alırken Mektep Çeşmesi'nde hem hicri hem de miladi tarih yer almakta olup mimarın adı da yerel ustanın el yazısına göre, kabartma şeklinde düzenlenmiştir.

Korgan çeşmelerinde kitabe bulunmamaktadır. Ağa Çeşmesi tam olarak ne zaman yapıldığı bilinmemekle birlikte Bekir Efendi Konağı'yla birlikte 19.yüzyılın sonlarında yapılmış olmalıdır. Günümüze ulaşan yalağı özgün olmayıp sonradan Salim Usta tarafından yapılmıştır. Mektep Çeşmesi üzerinde alçak kabartma şeklinde tarih "8 Rebiülevvel 1346 (1927-28) ve 15...1930 şeklinde hem Osmanlıca hem de günümüz rakamlarıyla iki farklı şekilde verilmiştir (Görsel 4). Şükrü Efendi Çeşmesi'nde 1335/ (1916-17) tarihi alçak kabartma olarak yer almakta (Görsel 6) ve Şükrü Efendi konutuyla aynı yıl yapılmıştır.

3. 6. Süsleme

Osmanlı su mimarisine ait eserlerde Orta Asya ve Selçuklu sanatının özelliklerini, özellikle çeşme, sebil ve şadırvanlarda, Klasik Devrin sade güzelliğini, Lale Devrinin yaldızlı süslerini, Rönesans'ın Türk barok ve ampirinin tezyini ve ihtişamını görmek mümkündür.⁷⁶ Batılılaşma dönemi süsleme kompozisyonlarında plaster kullanımı, barok dönemi süsleme programında çoğunlukla tercih edilmiştir.⁷⁷ Çeşmelerde plaster gövdeleri yivlerle hareketlendirilirken, plastır başlıkları dönemin süsleme programına uygun şekilde işlenmektedir.⁷⁸

⁷⁴ Ş. Tali, *Ordu İli Tarihi...*, s. 291.

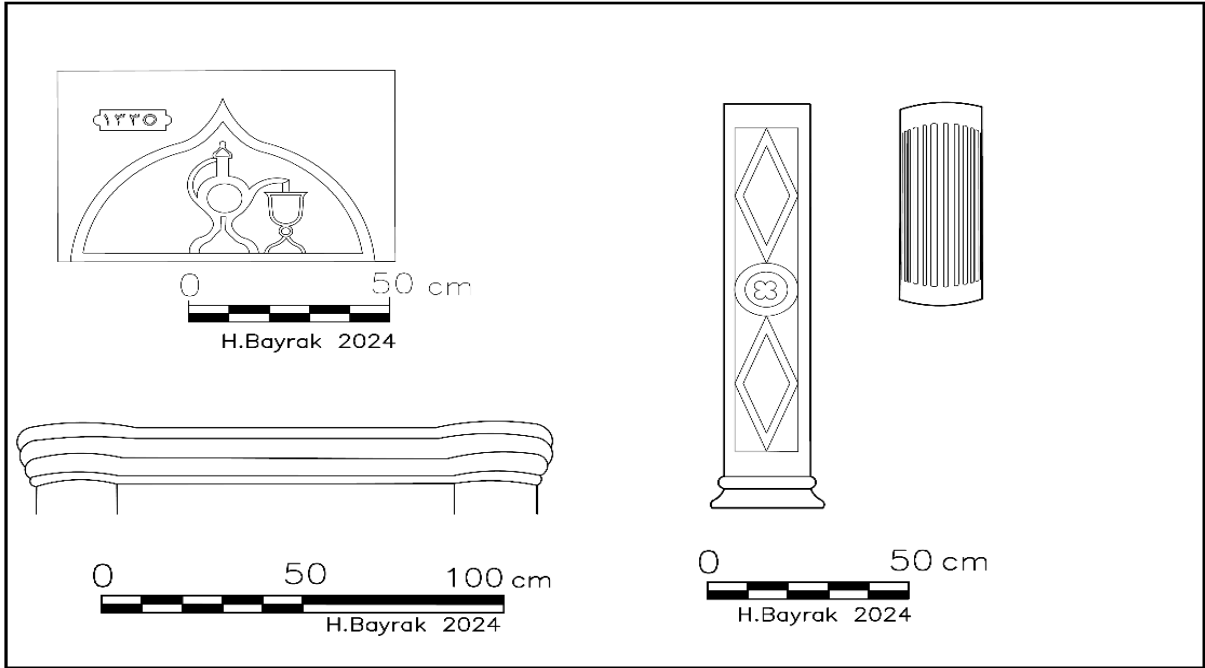
⁷⁵ Ş. Tali, *Ordu İli Tarihi...*, s. 291.

⁷⁶ Yılmaz Önge, "Vakıf Müessesinde Su ve Önemi", *Birinci Vakıf Haftası*, Ankara 1983, s. 26.

⁷⁷ Türkan Acar, "Kemeraltı Çarşısındaki Duvar Çeşmelerinin Bezeme Ögeleri Açısından İrdelenmesi", *Hacettepe Üniversitesi Edebiyat Fakültesi Dergisi*, C. 30, S.1, 2013, s. 12.

⁷⁸ T. Acar, *Kemeraltı Çarşısındaki Duvar...*, s. 12.

Araştırmaya konu olan çeşmelerde süsleme olarak; yazı, bitkisel, geometrik, nesneli motif ve mimari form karşımıza çıkmaktadır. Çeşme üzerinde yazı olarak yerel ustanın el yazısı yer alır.⁷⁹ Bitkisel süsleme olarak; kıvrık dal⁸⁰ ve dört yapraklı çiçek⁸¹ motifleri, geometrik süsleme olarak; hilal ve yıldız,⁸² baklava motifi ve “s, c” kıvrımları⁸³ kullanılmıştır. Nesneli motif olarak ibrik motifleri,⁸⁴ mimari form olarak basık kemer formlu tepelik,⁸⁵ yivli plastır ve kaideleri, kademeli ve köşelerde oval forma dönüşen saçak⁸⁶ yer almaktadır (Çizim 2,5,6).



Çizim 8: Şükrü Efendi Çeşmesi Üzerindeki Süsleme Detayları

Hilal, yıldız, kaş kemer motifi 19. yüzyıl sonlarından itibaren ortaya çıkan Milli Mimari arayışlarının süslemeye yansımalarıdır.⁸⁷ Bu motiflere Kastamonu Boyran Mahallesi Sokak Çeşmesi III (1912-13), İnebolu Aşağı Hatıplı Mahallesi Çeşmesi'nde (1897-98)⁸⁸ (Görsel 14,15) de rastlanmaktadır.

⁷⁹ Bkz. Mektep Çeşmesi.

⁸⁰ Bkz. Ağa Çeşmesi.

⁸¹ Bkz. Şükrü Efendi Çeşmesi.

⁸² Bkz. Mektep Çeşmesi.

⁸³ Bkz. Şükrü Efendi Çeşmesi.

⁸⁴ Bkz. Mektep ve Şükrü Efendi Çeşmeleri.

⁸⁵ Bkz. Ağa Çeşmesi.

⁸⁶ Bkz. Şükrü Efendi Çeşmesi.

⁸⁷ Metin Sözen, *Türklerde Ev Kültürü*, Türk Hava Yolları, İstanbul 2001, s. 52.

⁸⁸ Fatma Gür, *Kastamonu Çeşmeleri*, Karabük Üniversitesi Sosyal Bilimler Enstitüsü (Yayınlanmamış Yüksek Lisans Tezi), Karabük 2019, s.296, 334.



Görsel 13,14: Kastamonu Boyran Mahallesi Sokak Çeşmesi III (1912-13); İnebolu Aşağı Hatıplı Mahallesi Çeşmesi (1897-98) (Gür, 2019: 296,334)

Şükrü Efendi ve Mektep çeşmelerinde yer alan ibrik motifinin (Görsel 15,16) (Çizim 9,10) geleneğine bakıldığında, erken İslam döneminden itibaren süsleme ve el sanatlarında betimlene geldiği görülmektedir.⁸⁹ Temel olarak ibrik tasvirlerinin dini mimaride su/temizlik/arınma anlamıyla kullanıldığı anlaşılmaktadır. İbrik tasvirlerinin olduğu el sanatları ya da mimari yapıya göre anlamı genişlemektedir. İbrik motifinin daha çok halk kültürü içinde itibar gördüğü ve sınırlı yetenekleri olan ustalarca yapıldığı anlaşılmaktadır.⁹⁰ Osmanlı'daki ibrik tasvirlerinin ne zaman yapılmaya başlandığı kesin olarak bilinmemektedir. Fakat cami, türbe, tekke, mezar, konak, hamam, şadırvan, köprü, çeşme⁹¹ halı, kilim, para kesesi ve peşkirlerde⁹² bu motife rastlanmaktadır.

İbrik, tasvir dışında kitabelerde de kullanılmıştır. Bu örneklerden biri Kâğıthane'de Sa'dâbâd Köşkü içinde 1722 yılında Sultan III. Ahmed tarafından yaptırılan III. Ahmed Çeşmesi (Çeşme-i Nur)'dir. Çeşmenin üzerindeki Şair Vehbi'ye ait kitabe "...Lâilesi ibrik-i şerbettir sıyyu katr-ı nebât.." şeklinde ifade edilmiştir.⁹³

⁸⁹ Lütfiye Gökteş Kaya, 'Taht ve Eğlence Sahneli Anadolu Şamdanları', *Sanat Tarihi Dergisi*, C.14, S.1, 2005, s. 8-42.

⁹⁰ Semiha Altier, "Osmanlı Sanat'ında İbrik Tasvirleri ve İkonografisi", *Çanakkale Araştırmaları Türk Yılı*, S. 26, 2019, s. 172.

⁹¹ S. Altier, *Osmanlı Sanat'ında İbrik...*, s. 172

⁹² Aysel Soyaldı, 'Tekstil El Sanatlarında Su ve İbrik Motifleri', *Hars Akademi*, 5, Aydın Uğurlu ve Geleneksel Sanatlar Özel Sayısı, 2022, s. 446.

⁹³ S. Altier, *Osmanlı Sanatında ibrik...*, s. 163.

18. yüzyıla tarihlenen Edirne Buçuktepe mevkiinde şehir mezarlığı kapısı yanındaki çeşme⁹⁴, Samsun Bafra Ali Bey Çeşmesi (1753-54)⁹⁵, 1790 yılında Turşan Hacı Ali adına yaptırılan Afyon Büyük Olucak Çeşmesi (1790)⁹⁶ ve Manisa Taşçılar Mescidi Çeşmesi (1800)⁹⁷ ibrik motifini örnekleyen çeşmelerdir. İbrik tasvirleri taşrada özellikle 19. yüzyılda yoğunlaşırken, başkentte kısıtlı örneklerde kullanılması dikkat çeker.⁹⁸ 19. yüzyıla tarihlenen Karaman⁹⁹ ve Kayseri¹⁰⁰ çeşmelerinde ibrik motifine rastlanmazken Konya'daki Ilgın Hacı Ömer Ağa Çeşmesi (1888/9)¹⁰¹ ve Ilgın Yukarı Çiğil Zelvepınarı Çeşmesi'nde (1907/8)¹⁰², Safranbolu Gündoğan Köyü Çeşmesi (1907-8)¹⁰³, Safranbolu Akarenköyü Kasımlar Mahallesi Çeşmesi'nde (1871-72)¹⁰⁴ (Görsel 17,18) ibrik motifleri kullanılmıştır.



Görsel 15,16: Şükrü Efendi ve Mektep Çeşmelerindeki İbrik Motifi

⁹⁴ Süheyl Ünver, "Edirne'de Mimari Eserlerimizdeki Tabii Çiçek Süslemeleri Hakkında", *Vakıflar Dergisi*, S.5, 1962, s. 17.

⁹⁵ M.S. Bayraktar, *Samsun'da Türk Devri...*, s. 339.

⁹⁶ G. Karasu, *Afyon Çeşmeleri...*, s. 91.

⁹⁷ Hasan Uçar, *Sipil'den Manisa'ya Ab-ı Hayat, Manisa Çeşmeleri*, Manisa Belediyesi Yayınları, Manisa 2012, s. 98-99.

⁹⁸ S. Altier, *Osmanlı Sanatı'nda İbrik ...*, s. 173.

⁹⁹ M. Denктаş, *Karaman Çeşmeleri...*, s. 196.

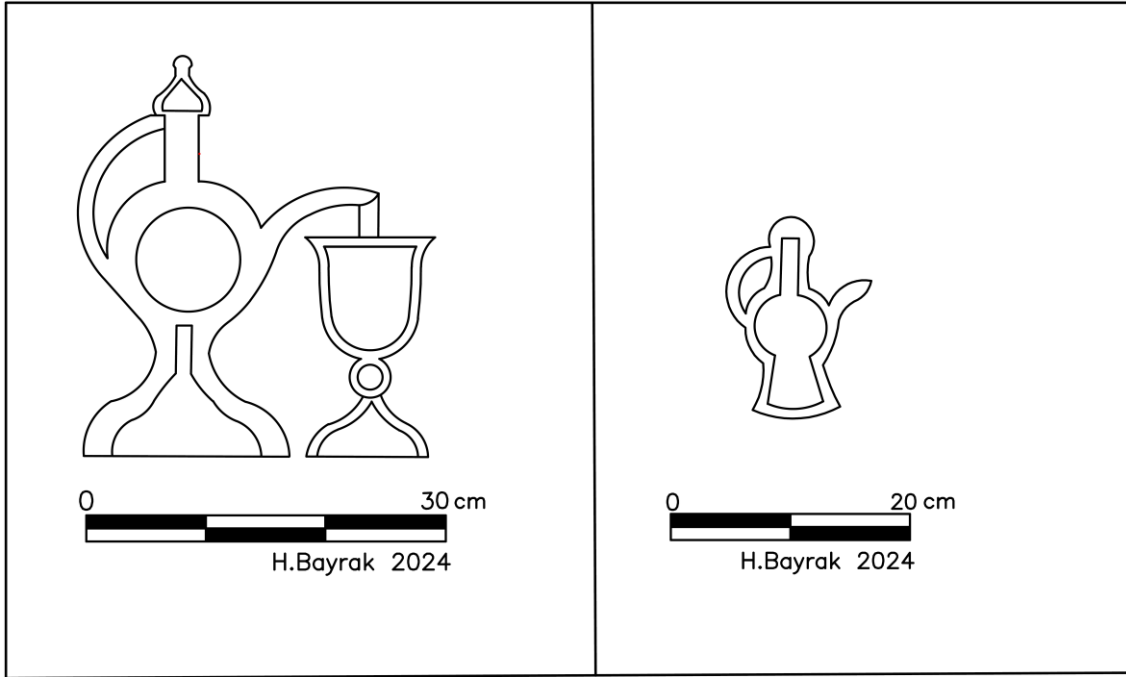
¹⁰⁰ Ö. Yörükoğlu, *Kayseri Çeşmeleri...*, s. 23.

¹⁰¹ Mehmet Mutlu, *Konya'da Su Mimarisi*, (Yüzüncü Yıl Üniversitesi Sosyal Bilimler Enstitüsü, Yayınlanmamış Doktora Tezi I. Cilt), Van 2014, s. 81.

¹⁰² M. Mutlu, *Konya'da Su Mimarisi...*, s. 81.

¹⁰³ L. Göktaş Kaya- E. Özdemir, *Yerel Mimarlık Örneği ...*, s. 115,

¹⁰⁴ L. Göktaş Kaya- E. Özdemir, *Yerel Mimarlık Örneği ...*, s. 106.



Çizim 9,10: Şükrü Efendi ve Mektep Çeşmelerindeki İbrik Motifi



Görsel 17,18: Safranbolu Gündoğan Köyü Çeşmesi (1907-8); Safranbolu Akarenköyü Kasımlar Mahallesi Çeşmesi'ndeki (1871-72) (Göktaş Kaya-Özdemir, 2020: 106-115) İbrik Motifleri

Taşrada yerel ustalarca vazoların yerine geçen ibrik tasvirleri dönemin özelliklerini yansıtır. Genellikle alçak kaideli, şişkince veya armudi gövdeli, uzun boyunlu, düz ya da “s” biçimli emzikli, bazı örneklerde ise kapaklı tiplerdir. Osmanlı döneminde Tokat, Malatya, Kastamonu, Sivas, Erzincan, Gaziantep, Siirt, Kayseri, Denizli, Çorum gibi merkezlerde farklı üsluplarda ibrik üretiminin olduğu bilinmekle birlikte tasvire yansımaları da bu üretim üsluplarına uygun şekildedir.¹⁰⁵

¹⁰⁵ S. Altier, *Osmanlı Sanatında İbrik...*, s. 173.

Korgan'daki tarihi çeşme üzerinde yer alan ibrik tasvirleri hangi ilde üretilen ibrik formlarına uygun olup olmadığı tespit edilememiştir. Fakat konum olarak Tokat ve Sivas daha yakın olduğundan bu merkezlerin üretim üslubuna benzer formlar olmalıdır.

Sonuç

İncelenen üç örnekten günümüzde Ağa Çeşmesi'nin yalağı, Mektep Çeşmesi'nin tek blok halinde düz cephesi kalmış olup Şükrü Efendi Çeşmesi ise özgün yalağı, sekisi, taş çanağı günümüze ulaşmamıştır. Yer yer müdahale edilmiş, özgün kısımla bağı koparılmıştır. Ağa Çeşmesi ve Şükrü Efendi Çeşmesi, barok etkiler gösterirken, Mektep çeşmesi I. Ulusal Mimarlık etkileri göstermektedir. Hem tarihi hem de mimari özelliklerinden dolayı Şükrü Efendi ve Mektep Çeşmesi tescil edilmeli ve özgün haline dönüştürülmelidir.

Kaynakça

Araştırma Eserler

ACAR, Mustafa, *Tarihi Safranbolu Çeşmeleri*, Safranbolu Hizmet Birliği Kültür Yayınları, Karabük 2008.

ACAR, Türkan, "Kemeraltı Çarşısındaki Duvar Çeşmelerinin Bezeme Ögeleri Açısından İrdelenmesi", *Hacettepe Üniversitesi Edebiyat Fakültesi Dergisi*, C.30, S.1, 2012, s. 1-18.

ACAR, Türkan, Uşak Çeşmeleri, *Uluslararası Türkçe Edebiyat Kültür Eğitim Dergisi*, C. 7, S.1, 2018, s. 607-640.

ARSEVEN, Celal Esad, "Çeşme", *Sanat Ansiklopedisi*, C.1, 1950, s. 488-491.

ALTIER, Semiha, "Osmanlı Sanat'ında İbrik Tasvirleri ve İkonografisi", *Çanakkale Araştırmaları Türk Yılı*, S. 26, 2019, s. 149-202.

ASLANAPA, Oktay, *Osmanlı Devri Mimarisi*, İstanbul, 1986.

BAYHAN, Ahmet Ali, *Geçmişten Günümüze Ordu'nun Geleneksel Ahşap Camileri*, (Ed. Ahmet Yuka, vd.) Ordu Büyükşehir Belediyesi Kültür Yayınları, Ordu 2019.

BAYRAK, Halis, "Ordu-Korgan Hacı Kadızâde Bekir Efendi Konağı" *ODÜSO-BİAD*, C.12, S.1, Ordu 2022, s. 97-118.

BAYRAK, Halis, "Ordu-Korgan Müftü Mehmet Sait Efendi Konağı", *Türkiye Cumhuriyeti'nin Kuruluşunun 100.Yılı Anısına Danişmendli Havzasında Kültür ve Tarih Ordu*, (Ed. Sadullah Gülten vd.), Fenomen Yayıncılık, Ordu 2024, s. 425-447.

BAYRAKTAR, Mehmet Sami, *Samsun'da Türk Devri Mimarisi*, Canik Belediyesi Kültür Yayınları, Samsun, 2016.

CAN, Hüseyin, *Bolu ve Yöresinde Bulunan Tarihi Çeşmeler*, (Sakarya Üniversitesi Sosyal Bilimler Enstitüsü, Yayınlanmamış Yüksek Lisans Tezi), Sakarya 2015.

CİRTİL, Saim, "Denizli Çivril Su Yapıları", *Uluçam Armağanı*, Ankara 2008.

ÇETİN, Yusuf, “Sakarya Çeşmeleri”, *Atatürk Üniversitesi Güzel Sanatlar Fakültesi Dergisi*, S.14, 2008, s. 125-132.

DENKTAŞ, Mustafa. *Karaman Çeşmeleri*, Kıvılcım Yayınları, Kayseri 2000.

DENKTAŞ, Mustafa, “Anadolu Türk Mimarisinde Çeşmeler”, *Türkler Ansiklopedisi*, Yeni Türkiye Yayınları, C.7, Ankara 2002, s. 872-877.

EMİROĞLU, Kudret, *Trabzon Vilayeti Salnamesi 1888*, Trabzon İli ve İlçeleri Eğitim, Kültür ve Sosyal Yardımlaşma Vakfı Yayınları, Emek Ofset, C.13, Ankara 2002.

ERÇAĞ, Beyhan, “İstanbul Su Mimarisinde Yapı ve İşlevleriyle Çeşmeler”, *İlgi Dergisi*, İlgı Yayınları, S.49, İstanbul 1987, s. 2-5.

EYİCE, Semavi, “Çeşme” *Türkiye Diyanet Vakfı İslam Ansiklopedisi*, C.8, 1993, s. 277-288.

GEYİK, Gül, *İzmir Su Yapıları*, (Atatürk Üniversitesi Sosyal Bilimler Enstitüsü, Yayınlanmamış Yüksek Lisans Tezi), Erzurum 2007.

GÖKTAŞ KAYA, Lütfiye, Taht ve Eğlence Sahneli Anadolu Şamdanları, *Sanat Tarihi Dergisi*, C. 14, S.1, 2005, s. 8-42.

GÖKTAŞ KAYA, Lütfiye- Elif Özdemir, “Yerel Mimarlık Örneği Olarak Safranbolu Köy Çeşmeleri”, *Sanat Tarihi Dergisi*, C. 29, S.1, 2020, s. 97-131.

GÜR, Fatma, *Kastamonu Çeşmeleri*, (Karabük Üniversitesi Sosyal Bilimler Enstitüsü, Yayınlanmamış Yüksek Lisans Tezi), Karabük 2019.

KARADEMİR, Murat, *Edirne Çeşmeleri*, (Selçuk Üniversitesi Sosyal Bilimler Enstitüsü, Yayınlanmamış Yüksek Lisans Tezi), Konya 2007.

KARASU, Gülay, *Afyon Çeşmeleri*, (Gazi Üniversitesi Sosyal Bilimler Enstitüsü, Yayınlanmamış Yüksek Lisans Tezi), Ankara, 2006.

MUTLU, Mehmet, *Konya'da Su Mimarisi*, (Yüzüncü Yıl Üniversitesi Sosyal Bilimler Enstitüsü, Yayınlanmamış Doktora Tezi I. Cilt), Van 2014.

ÖDEKAN, Ayla, “Kentiçi Çeşme Tasarımında Tipolojik Çözümleme”, *Semavi Eyice Armağanı, İstanbul Yazıları*, 1992, s. 281-286.

ÖDEKAN, Ayla, “Ahmed III. Sebili ve Çeşmesi”, *İstanbul Ansiklopedisi*, C.1, İstanbul 1993, s. 116-117.

ÖNGE, Yılmaz, “Vakıf Müessesinde Su ve Önemi”, *Birinci Vakıf Haftası*, Ankara 1983.

ÖNGE, Yılmaz, *Türk Mimarisinde Selçuklu ve Osmanlı Döneminde Su Yapıları*, Türk Tarih Kurumu Yayınları, Ankara 1997.

ÖNGE, Yılmaz, “Anadolu Beylikler Döneminin Çeşme, Sebil ve Şadırvanları”, *Uluslararası Osmanlı Öncesi Türk Kültürü Kongresi Bildirileri (4-7 Eylül 1989)*, Ankara, 1997, s. 2.

ÖZ, Mehmet, *XV-XVI. Yüzyılda Canik Sancağı*, Türk Tarih Kurumu, Ankara 1999.

ÖZ, Mehmet, “XV. Yüzyıldan XVII. Yüzyıla Samsun Yöresi”, *Geçmişten Geleceğe Samsun*, (Ed. Cevdet Yılmaz), Samsun 2006.

ÖZDEMİR, Mustafa, *Bolaman Havzası'nın Coğrafyası*, (Atatürk Üniversitesi Sosyal Bilimler Enstitüsü, Yayınlanmamış Doktora Tezi), Erzurum 2002.

ÖZKAN, Haldun, “Kitabeli Erzurum Çeşmeleri”, *Türk Dünyası, Dil ve Edebiyat Dergisi*, 2018, s. 345-370.

PİLEHVARIAN, Nuran Kara, “Osmanlı Çeşme Mimarisi”, *Türkler Ansiklopedisi*, Yeni Türkiye Yayınları, C.12, Ankara 2002, s. 247-251

SOYSALDI, Aysel, “Tekstil El Sanatlarında Su ve İbrik Motifleri”, *Hars Akademi*, 5, Aydın Uğurlu ve Geleneksel Sanatlar Özel Sayısı, 2022, s. 446-454.

SÖZEN, Metin, *Türklerde Ev Kültürü*, Türk Hava Yolları, İstanbul 2001.

TALİ, Şerife, *Ordu İli Tarihi Su Yapıları (Hamam, Çeşme, Kağır ve Ahşap Köprüler)*, Akademisyen Kitabevi, Ankara 2020.

TANIŞIK, İbrahim Hakkı, *İstanbul Çeşmeleri II*, MEB Eski Eserler ve Müzeler Umum Müdürlüğü Yayını, Ankara 1945.

TANSUĞ, Sezen, “18. Yüzyılda İstanbul Çeşmeleri ve Ayasofya Şadırvanı”, *Vakıflar Dergisi* S.6, Ankara 1965, s. 102-110.

UÇAR, Hasan, *Manisa Çeşmeleri*, (Ege Üniversitesi Sosyal Bilimler Enstitüsü, Yayınlanmamış Yüksek Lisans Tezi), İzmir 2009.

ÜNVER, Süheyl, “Edirne’de Mimari Eserlerimizdeki Tabii Çiçek Süslemeleri Hakkında”, *Vakıflar Dergisi*, S.5, 1962, s. 15-25.

YEDİYILDIZ, Bahaeddin, *Hacıemiroğulları Beyliğinden Türkiye Cumhuriyeti’ne Ordu Tarihinden İzler*, Kültür Yayını, Baskı Yücem Tanıtım, Ordu 2018.

YOLALICI, Mehmet Emin, *XIX. Yüzyılda Canik Sancağı*, Türk Tarih Kurumu Yayını, Ankara 1998.

YÖRÜKOĞLU, Ömer, *Kayseri Çeşmeleri*, Özel Baskı, Kayseri 1987.

Arşiv Kaynakları

Resmî Gazete.

Resmî Gazete.

Ordu Büyükşehir Belediyesi ve Paşaoğlu Konağı Etnografya Müzesi Dijital Arşivi.

Online Kaynaklar

<https://cip.tuik.gov.tr/?il=52> (E.T. 04.11.2024)

Sözlü Kaynak Kişiler

Aksoy, Mevlüt, 58, ortaöğretim, esnaf emeklisi.

Aksoy, Salih, 93, okuryazar, esnaf.

Araç, Şaban, 58, ortaöğretim, imam.

Bağrı, Mustafa, 91, okuryazar değil, çiftçi.

Korgan, Ömer, 57, lisans, Fatsa Belediyesi yapı kontrol müdürü.

Korgancı, Hüseyin, 60, ilköğretim, esnaf emeklisi.

Korgancı, Mustafa, 58, lisans, Korgan Belediyesi başkan yardımcısı.

Yılmazlı, Sevim, 59, okuryazar, ev hanımı.